

Analiza wyników egzaminu gimnazjalnego przeprowadzonego w roku szkolnym 2015/2016

I - część humanistyczna

Arkusze egzaminacyjne z zakresu języka polskiego oraz historii i wiedzy o społeczeństwie były przeznaczone do sprawdzenia stopnia opanowania przez uczniów kończących trzecią klasę gimnazjum umiejętności opisanych w standardach wymagań egzaminacyjnych. Zadania obejmowały umiejętności i wiadomości zawarte w podstawie programowej języka polskiego, historii i wiedzy o społeczeństwie.

Język polski

Zestaw z języka polskiego składał się z 22 zadań, w tym 20 zadań zamkniętych wielokrotnego wyboru i 2 zadań otwartych, których rozwiązanie wymagało samodzielnego formułowania odpowiedzi. Za poprawne rozwiązanie wszystkich zadań uczeń mógł otrzymać 32 punkty.

Do testu przystąpiło 30 uczniów.

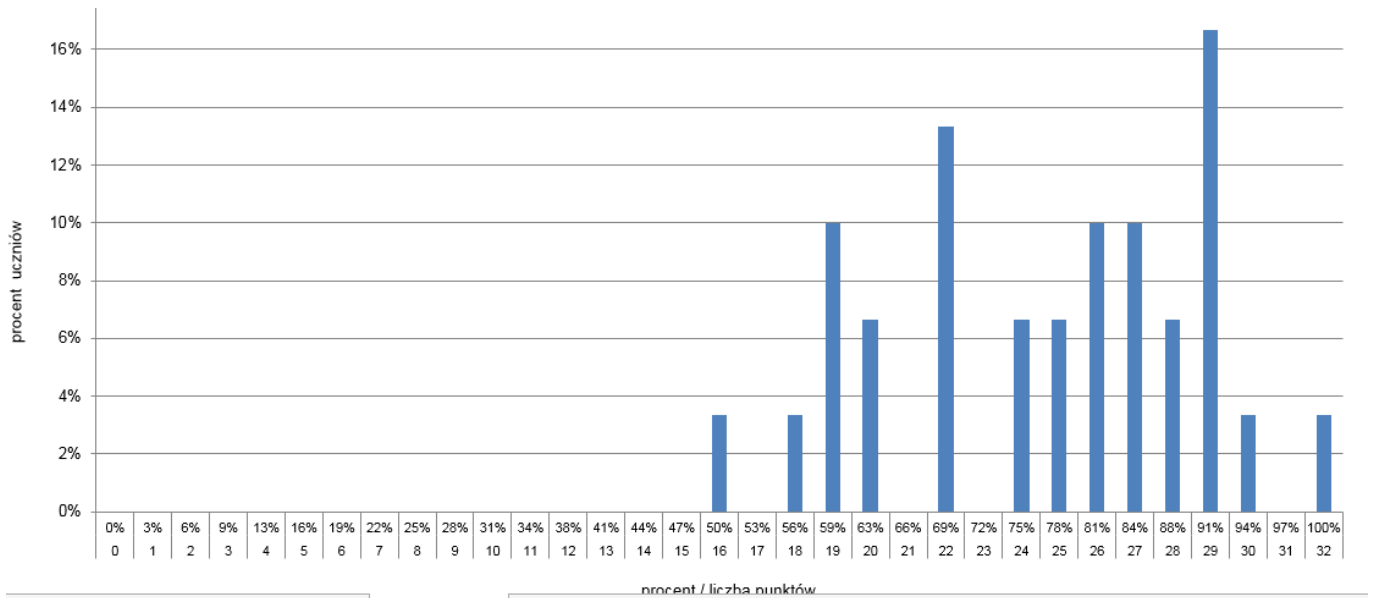
		KRAJ	WOJEWÓDZTWO	SZKOŁA	A
Liczebność				30	30
Wynik średni	Liczba punktów	22	22	25	25
	%	69 %	68%	77%	77%
Wynik najniższy		0	2	16	16
Wynik najwyższy		32	32	32	32
Mediana		72 %	72 %	78 %	78 %
Odchylenie standardowe		20 %	20%	13 %	13%

Średni wynik szkoły znajduje się w **7** przedziale skali staninowej.

W części humanistycznej z języka polskiego uczniowie naszego gimnazjum uzyskali średnio 25 punktów, czyli 77% możliwych do uzyskania punktów.

Według obiektywnych norm wymagań zadawalającym wynikiem jest uzyskanie 70 % maksymalnej liczby punktów, czyli uzyskanie co najmniej 23 punktów. W naszej szkole wynik zadawalający uzyskało 19 uczniów, czyli 63 % piszących egzamin, dla których test okazał się łatwy . Dla 11 uczniów, czyli 37 % piszących test był umiarkowanie trudny. Zadania testu nie były natomiast dla nikogo trudne.

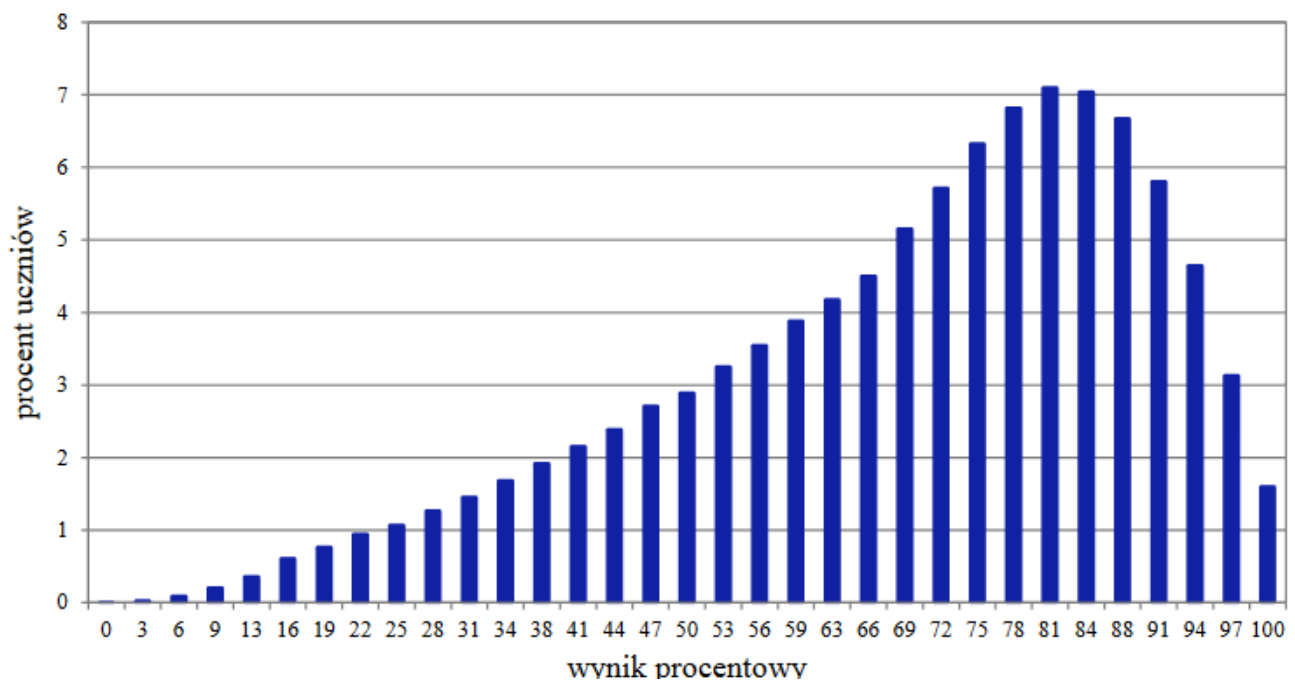
Procent uczniów, dla których test z języka polskiego okazał się:				
Bardzo trudny 0p. – 6p.	Trudny 7p. – 15p.	Umiarkowanie trudny 16p. -22p.	Łatwy 23p. – 28p.	Bardzo łatwy 29p. -32p.
0 0%	0 0%	11 uczniów 37%	12 uczniów 40%	7 uczniów 23%



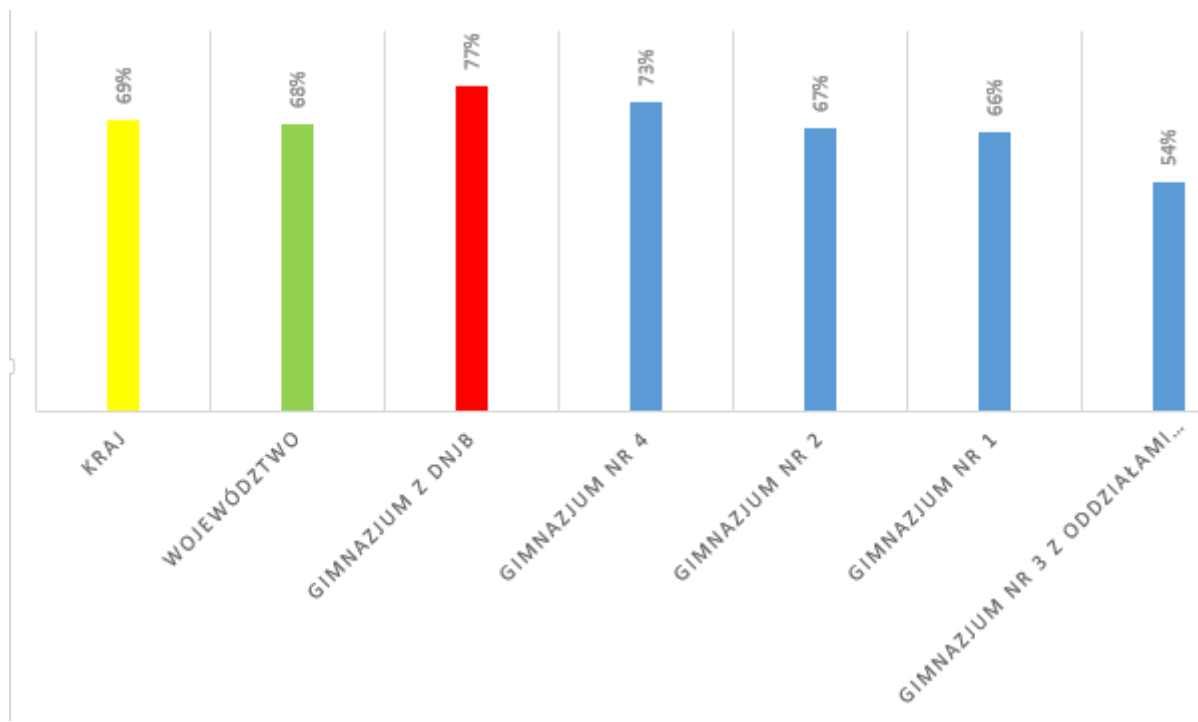
Rozkład wyników w szkole

Rozkład wyników w kraju

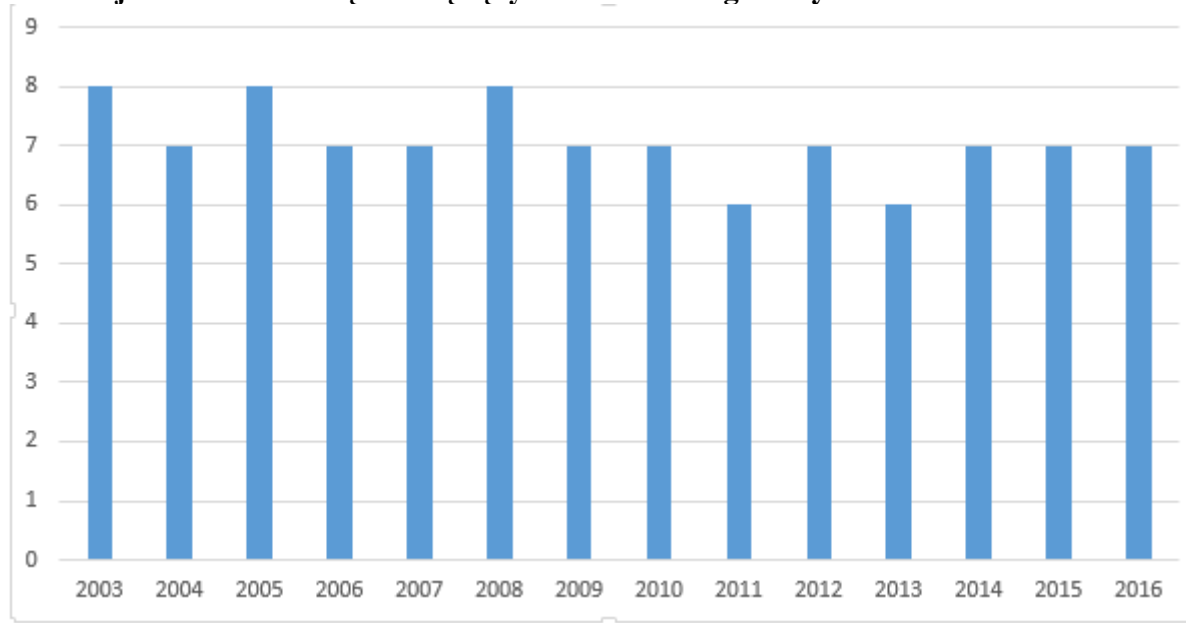
Wyniki uczniów



Wyniki na tle innych szkół



Gimnazjum z Dodatkową Nauką Języka Białoruskiego – wyniki w staninach



Wyniki uzyskane przez uczniów za umiejętności w poszczególnych obszarach standardów

I. Czytanie i odbiór tekstów kultury – 60% punktów.

II.

Numer zadania	Sprawdzana czynność	Maksymalna liczba punktów	Procent uzyskanych punktów w szkole	Procent uzyskanych punktów w woj. podlaskim
9	Uczeń rozpoznaje intencje wypowiedzi (...dezaprobatę)	1	100	92
3, 14, 18	Uczeń wyszukuje informacje w tekście	3	94	83
8, 10	Uczeń charakteryzuje i ocenia bohaterów	2	90	82
1	Uczeń wskazuje funkcje użytych w utworze środków stylistycznych z zakresu składni (powtórzeń...)	1	87	88
5	Odbiera teksty kultury na poziomie dosłownym i przenośnym	1	87	80
11, 12, 16	Przedstawia propozycję odczytania konkretnego tekstu kultury	3	86	79
2, 19	Uczeń wyciąga wnioski wynikające z przesłanek zawartych w tekście	2	85	83
4	Rozpoznaje wypowiedzi o charakterze emocjonalnym i perswazyjnym	1	83	80
7	Dostrzega zróżnicowanie słownictwa – rozpoznaje archaizmy... - rozumie ich funkcję w tekście	1	83	77
15	Rozpoznaje intencje wypowiedzi (...prowokację)	1	80	73
20	Uczeń rozpoznaje imiesłowy	1	77	60
17	Rozpoznaje w tekście zdania pojedyncze..., równoważniki zdań...	1	70	56
13	Rozpoznaje intencje wypowiedzi (aprobatę...)	1	47	45

Najłatwiejszymi umiejętnościami dla gimnazjalistów były: rozpoznawanie intencji wypowiedzi (...dezaprobaty), wyszukiwanie informacji w tekście oraz charakteryzowanie i ocenianie bohaterów.

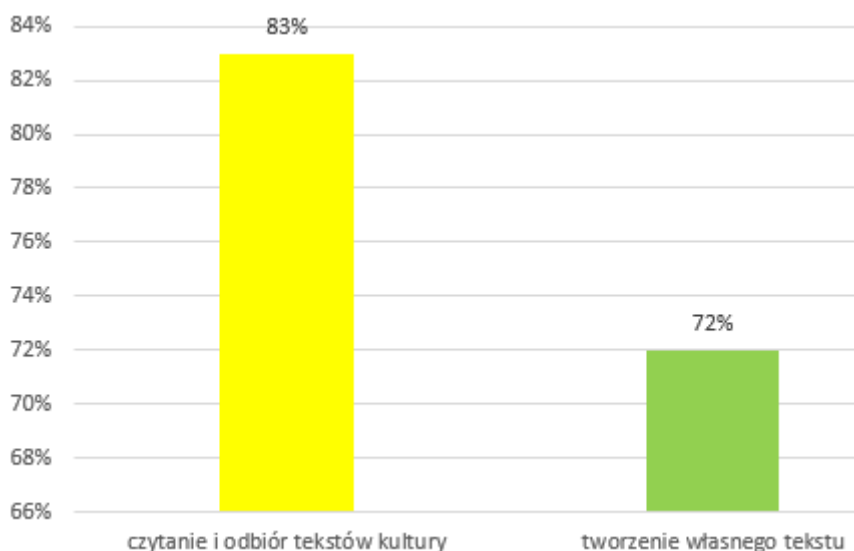
Najwięcej trudności sprawiło rozpoznawanie imiesłowów, zdań pojedynczych, równoważników zdań oraz intencji wypowiedzi (aprobaty).

II. Tworzenie własnego tekstu – 40 % punktów.

Numer zadania	Sprawdzana czynność	Maksymalna liczba punktów		Procent uzyskanych punktów w szkole		Procent uzyskanych punktów w woj. podlaskim	
6	Uczeń stosuje związki frazeologiczne, rozumiejąc ich znaczenie	1		90		73	
21	Uczeń stosuje zasady organizacji tekstu zgodne z wymogami gatunku, tworząc spójną pod względem logicznym i składniowym wypowiedź na zadany temat, uzasadnia własne zdanie, przyjmuje poglądy innych lub polemizuje z nimi	1		60		70	
22	Tworzy spójne wypowiedzi pisemne w następujących formach gatunkowych: charakterystyka postaci literackiej, dostosowuje odmianę i styl języka do gatunku, w którym się wypowiada.	4		(61)		(44)	
	Stosuje zasady organizacji tekstu zgodne z wymogami gatunku, tworząc spójną pod względem logicznym i składniowym wypowiedź na zadany temat.	1		(93)		(73)	
	Tworząc wypowiedzi, dąży do precyzyjnego wysławiania się, świadomie dobiera synonimy i antonimy dla wyrażenia zamierzonych treści.	1	10	(93)		(76)	
	Stosuje różne rodzaje zdań we własnych tekstach, dostosowuje szyk wyrazów i zdań składowych do wagi, jaką nadaje przekazywanym informacjom.	2		(58)	66	(44)	62
	Stosuje poprawne formy gramatyczne wyrazów odmiennych	1		(67)		(54)	
Uczeń pisze poprawnie pod względem ortograficznym	1		(37)		(35)		
Poprawnie używa znaków interpunkcyjnych	1		(37)		(35)		

Wśród umiejętności sprawdzanych w obszarze *tworzenie własnego tekstu* najłatwiejsze dla trzecioklasistów okazało się stosowanie zasad organizacji tekstu zgodne z wymogami gatunku przy tworzeniu spójnej pod względem logicznym i składniowym wypowiedzi na zadany temat oraz dążenie do precyzyjnego wysławiania się, świadome dobieranie synonimów i antonimów dla wyrażenia zamierzonych treści. Natomiast dużo trudności przysporzyło uczniom poprawne używanie znaków interpunkcyjnych oraz stosowanie różnych rodzajów zdań we własnych tekstach i dostosowywanie szyku wyrazów i zdań składowych do wagi nadawanej przekazywanym informacjom.

Poziom opanowania umiejętności



Interpretacja poziomu łatwości wykonania zadań w województwie podlaskim.

Interpretacja zadania	0 – 0,19	0,20 – 0,49	0,50 – 0,69	0,70 – 0,89	0,90 – 1,00
	bardzo trudny	trudny	umiarkowanie trudny	łatwy	bardzo łatwy
Numer zadania	-	13	17, 20, 22	1, 2, 3, 4, 5, 6, 7, 8, 10, 11, 12, 14, 15, 16, 18, 19, 21	9
Liczba zadań	-	1	3	17	1
Suma punktów (%) za zadania w punktacji ogółem	-	1 (3%)	12 (38%)	18 (56%)	1 (3%)

Interpretacja poziomu łatwości wykonania zadań w szkole

Interpretacja zadania	0 – 0,19	0,20 – 0,49	0,50 – 0,69	0,70 – 0,89	0,90 – 1,00
	bardzo trudny	trudny	umiarkowanie trudny	łatwy	bardzo łatwy
Numer zadania	-	13	21, 22	1, 2, 4, 5, 7, 8, 11, 12, 15, 16, 17, 20	3, 6, 9, 10, 14, 18, 19
Liczba zadań	-	1	2	12	7
Suma punktów (%) za zadania w punktacji ogółem	-	1(3%)	12 (38%)	12 (38%)	7 (21%)

Na egzaminie z języka polskiego poziom wykonania poszczególnych zadań wahał się od 0,43 do 0,92 – w kraju i od 0,47 do 1,00 – w szkole.

W Zespole Szkół z DNJB w Hajnówce najłatwiejszymi czynnościami okazały się: rozpoznawanie intencji wypowiedzi (...dezaprobaty) (100%), wyszukiwanie informacji w tekście (94%) oraz charakteryzowanie i ocenianie bohaterów (90%) ze standardu czytanie i odbiór tekstów kultury, a także stosowanie zasad organizacji tekstu zgodne z wymogami gatunku przy tworzeniu spójnej pod względem logicznym i składniowym wypowiedzi na zadany temat(93%), dążenie do precyzyjnego wyrażania się, świadome dobieranie synonimów i antonimów dla wyrażenia zamierzonych treści (93%) i właściwe stosowanie związków frazeologicznych (90%) ze standardu tworzenie własnego tekstu. Natomiast najtrudniejszymi czynnościami były: rozpoznawanie intencji wypowiedzi (aprobaty...) (47) ze standardu czytanie i odbiór tekstów kultury oraz poprawne używanie znaków interpunkcyjnych (37%) ze standardu tworzenie własnego tekstu.

Powyższe czynności przekładają się na następujące zadania:

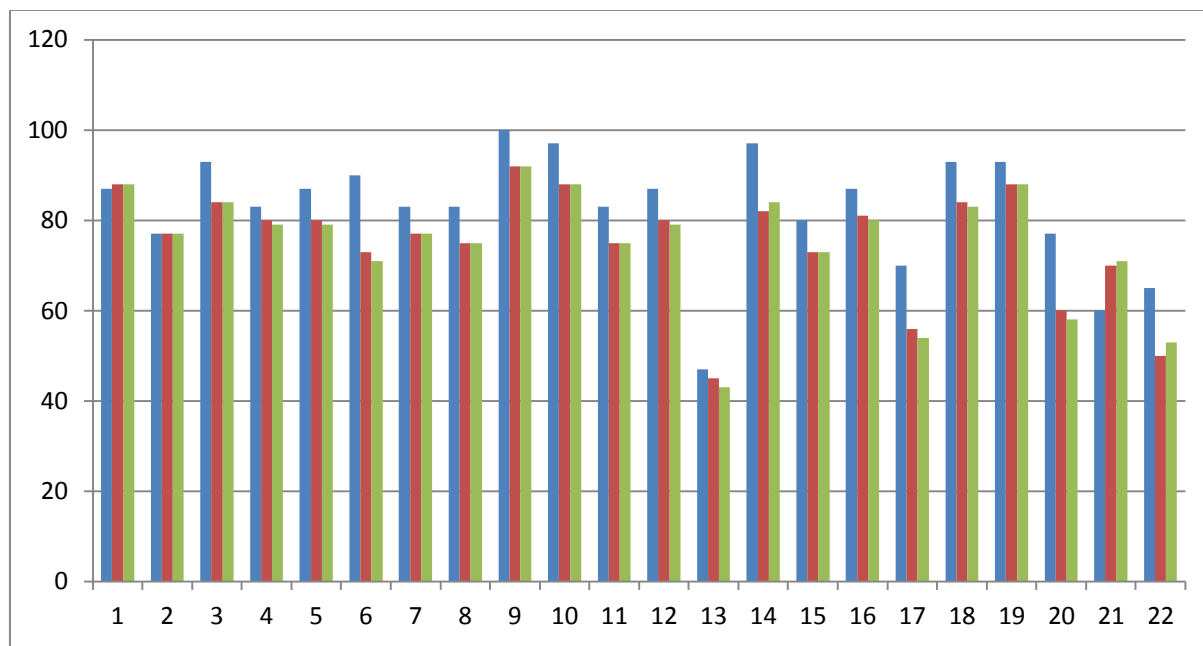
W naszej szkole w grupie zadań, których rozwiązywalność była najwyższa, znalazło się 7 zadań wymagających od uczniów wyszukania w wypowiedzi potrzebnych informacji, stosowania związków frazeologicznych, rozumiejąc ich znaczenie, rozpoznania intencji wypowiedzi (...dezaprobaty) scharakteryzowania i oceny bohaterów oraz wyciągnięcia wniosków wynikających z przesłanek zawartych w tekście.

W teście było 12 zadań, które okazały się dla gimnazjalistów łatwe. Były to zadania zamknięte. Ich poprawne rozwiązanie gwarantowało zdobycie 12 punktów, tj. 38% wszystkich punktów możliwych do uzyskania. Wszystkie te zadań sprawdzały wiadomości i umiejętności z obszaru czytanie i odbiór tekstów kultury (najłatwiejsze dotyczyły wskazywania funkcji użytych w utworze środków stylistycznych z zakresu składni (powtórzeń...), odbioru tekstów kultury na poziomie dosłownym i przenośnym oraz przedstawienia propozycji odczytania konkretnego tekstu kultury).

Dwa zadania (21 i 22) okazały się dla gimnazjalistów umiarkowanie trudnymi. Sprawdzały one wiadomości i umiejętności z obszaru tworzenie własnego tekstu i wymagały stworzenia spójnej pod względem logicznym i składniowym wypowiedzi pisemnej na zadany temat z zastosowaniem zasad organizacji tekstu zgodnym z wymogami gatunku, ze świadomym doбором synonimów i antonimów dla wyrażenia zamierzonych treści, z zastosowaniem różnych rodzajów zdań, z dostosowaniem szyku wyrazów i zdań składowych do wagi nadawanej przekazywanym informacjom, z zastosowaniem poprawnych form gramatycznych wyrazów odmiennych oraz poprawnej pod względem ortograficznym i interpunkcyjnym

W naszej szkole było 1 zadanie trudne (13, w którym należało rozpoznać intencję wypowiedzi – aprobatę), nie było natomiast zadań bardzo trudnych.

Porównanie osiągnięć uczniów Gimnazjum z DNJB w poszczególnych obszarach umiejętności z osiągnięciami uczniów w kraju, województwie podlaskim



niebieski – szkoła

czzerwony – województwo

zielony - kraj

Tegoroczni absolwenci naszego gimnazjum w wykonaniu prawie wszystkich zadań okazali się lepsi niż większość ich kolegów z województwa podlaskiego i kraju. Gorzej poszły im tylko zadanie 1, w którym należało określić funkcję powtórzeń, oraz 21, w którym należało wyrazić i uzasadnić własne zdanie.

Wnioski dotyczące wyników uzyskanych przez uczniów na egzaminie

Nauczyciele języka polskiego powinni:

- ✓ **Doskonać umiejętność rozpoznawania intencji wypowiedzi**
- ✓ **Doskonać umiejętność wyrażania i uzasadniania własnego zdania**
- ✓ **Doskonać umiejętność poprawnego używania znaków interpunkcyjnych**
- ✓ **Doskonać umiejętność pisania poprawnego pod względem ortograficznym**
- ✓ **Doskonać umiejętność stosowania różnych rodzajów zdań we własnych tekstach, dostosowywania szyku wyrazów i zdań składowych do wagi, jaką nadaje się przekazywanym informacjom**
- ✓ **Doskonać umiejętność tworzenia spójnych wypowiedzi pisemnych w formie charakterystyki postaci literackiej i dostosowywania odmiany i stylu języka do gatunku, w którym się uczeń wypowiada.**

Ewaluacja wniosków z roku 2014/2015

Obszar	Sprawdzana umiejętność/czynność	Łatwość czynności w roku szkolnym 2014/2015	Łatwość czynności w roku szkolnym 2015/2016
Czytanie i odbiór tekstów kultury	Uczeń wyszukuje informacje w tekście	0,85	0,94
	Przedstawia propozycję odczytania konkretnego tekstu kultury	0,76	0,86
Tworzenie, własnego tekstu	Uczeń stosuje związki frazeologiczne, rozumiejąc ich znaczenie	0,83	0,90
	Stosuje zasady organizacji tekstu zgodne z wymogami gatunku, tworząc spójną pod względem logicznym i składniowym wypowiedź na zadany temat	0,90	0,60
	Tworzy spójną wypowiedź pisemną na zadany temat	0,77	0,61
	Tworząc wypowiedzi, dąży do precyzyjnego wysławiania się, świadomie dobiera synonimy i antonimy dla wyrażenia zamierzonych treści	0,95	0,93
	Stosuje różne rodzaje zdań we własnych tekstach, dostosowuje szyk wyrazów i zdań składowych do wagi, jaką nadaje przekazywanym informacjom	0,66	0,58
	Pisze poprawnie pod względem ortograficznym	0,62	0,67
	Poprawnie używa znaków interpunkcyjnych	0,30	0,37

Analizując wyniki uzyskane przez uczniów Gimnazjum z DNJB w roku szkolnym 2014/2015 oraz 2015/2016, można zauważyć, że uczniowie zdający egzamin w ostatnim roku lepiej od swoich starszych kolegów radzili sobie z wyszukiwaniem informacji w tekście, przedstawianiem propozycji odczytania konkretnego tekstu kultury, stosowaniem związków frazeologicznych, rozumiejąc ich znaczenie, pisaniem poprawnie pod względem ortograficznym oraz poprawnym używaniem znaków interpunkcyjnych. Gorzej natomiast w ostatnim roku niż poprzednio wypadło opanowanie kilku umiejętności z zakresu tworzenie własnego tekstu (tworzenie spójnej wypowiedzi pisemnej na zadany temat, stosowanie zasad organizacji tekstu zgodne z wymogami gatunku, tworząc spójną pod względem logicznym i składniowym wypowiedź na zadany temat, tworząc wypowiedzi, dążenie do precyzyjnego wysławiania się, świadome dobieranie synonimów i antonimów dla wyrażenia zamierzonych treści, stosowanie różnych rodzajów zdań we własnych tekstach oraz dostosowywanie szyku wyrazów i zdań składowych do wagi, jaką nadaje się przekazywanym informacjom).

Historia

Do egzaminu gimnazjalnego w części historia i wos przystąpiło 30 uczniów. Średni wynik szkoły to 66%, przy średnim wyniku w kraju - 56% i w województwie – 56%. Uzyskane wyniki plasują szkołę w staniu 8.

Najniższy wynik w naszej szkole to 19% (uzyskał go 1 uczeń w szkole), a najwyższy to 94% (uzyskał go 1 uczeń w szkole).

Wynik 75% uzyskało 4 uczniów, co stanowi 13,3%, również 4 uczniów uzyskało wynik 66%, co stanowi 13,3% wszystkich uczniów.

Poziom łatwości zadań przedstawia się następująco:

POZIOM ŁATWOŚCI ZADAŃ Z HISTORII W SZKOLE

WSKAŹNIK ŁATWOŚCI		0-0.19	0.2-0.49	0.5-0.69	0.7-0.89	0.9-1.00
INTERPRETACJA ZADAŃ		Bardzo trudne	Trudne	Umiarkowanie trudne	Łatwe	Bardzo łatwe
I	NUMER ZADANIA	-	7,14, 13,	-	8,	
II		-	4, 11,12, 20	6, 10, 16, 17	1, 2, 3, 9, 19	15
III		-	-	-	5, 18	-
LICZBA ZADAŃ		-	7	4	8	1
LICZBA PUNKTÓW		-	7	5	13	1

Zadań bardzo trudnych nie było. Trudne okazały się zadania nr 4,7,11,12,13,14,20, a najłatwiejsze zadania nr 15.

Najtrudniejsze okazało się zadanie nr 7, które, które sprawdzało umiejętność analizy tekstu i kompetencje z zakresu chronologii.

Polegało ono na wskazaniu na taśmie chronologicznej wydarzenia opisanego we fragmencie tekstu dotyczącego wielkiej wojny z Zakonem. Wykonało to zadanie tylko 28% uczniów. Prawie tak samo trudne okazały się zadania nr 13 i 14, które wymagały znajomości chronologii: w zadaniu 13 należało na podstawie mapy i dat rozbiorów Polski określić prawdziwość zdań, a w zadaniu 14 wskazać szereg, w którym wydarzenia dotyczące czasów napoleońskich uporządkowano chronologicznie. Zadanie 13 poprawnie wykonało 33% uczniów, a zadanie 14 - 40%.

Duże trudności sprawiły też uczniom zadania nr 11, 12, i 20, w których trzeba było się wykazać umiejętnością analizy i interpretacji źródeł historycznych (pisanych i ikonograficznych) z zakresu organizacji sejmu szlacheckiego, ożywienia kulturalnego w czasach saskich oraz przyczyn I wojny światowej. Zadanie 11 wykonało 40%, 12 - 37%, a 20 - 33% uczniów. Najłatwiejsze zadanie, które wykonało 90% uczniów dotyczyło znajomości zasad i decyzji Kongresu wiedeńskiego.

Poziom wykonania zadań w odniesieniu do podstawy programowej w szkole i województwie przedstawia się następująco:

Numer zadania	Wymaganie ogólne zapisane w podstawie programowej	Wymaganie szczegółowe zapisane w podstawie programowej	Poziom wykonania zadania w % w województwie	Poziom wykonania zadania w % w szkole
1.	II. Analiza i interpretacja historyczna.	2. 2. Cywilizacje Bliskiego Wschodu. Uczeń: 1) lokalizuje w czasie i przestrzeni cywilizacje starożytnej Mezopotamii [...]. 4. Cywilizacja grecka. Uczeń: 1) wyjaśnia wpływ środowiska geograficznego na gospodarkę [...] starożytnej Grecji.	55%	80%
2.	II. Analiza i interpretacja historyczna	6. Dziedzictwo antyku. Uczeń: 1) charakteryzuje najważniejsze osiągnięcia kultury materialnej i duchowej antycznego świata w różnych dziedzinach: [...] architekturze, sztuce [...].	91%	87%
3.	II. Analiza i interpretacja historyczna.	5. Cywilizacja rzymska. Uczeń: 1) umiejscawia w czasie i charakteryzuje system sprawowania władzy oraz organizację społeczeństwa w Rzymie republikańskim [...].	56%	73%
4.	II. Analiza i interpretacja historyczna	9. Początki cywilizacji zachodniego chrześcijaństwa. Uczeń: 1) umiejscawia w czasie i przestrzeni monarchię Karola Wielkiego [...].	33%	40%
5.	II. Analiza i interpretacja historyczna I. Chronologia historyczna III. Tworzenie narracji historycznej	14. Polska dzielnicowa i zjednoczona. Uczeń: 1) sytuuje w czasie i przestrzeni Polskę okresu rozbicia dzielnicowego; 2) opisuje postanowienia statutu Bolesława Krzywoustego	73%	77%
6.	II. Analiza i interpretacja historyczna	1 14. Polska dzielnicowa i zjednoczona. Uczeń: 5) ocenia dokonania Kazimierza Wielkiego w dziedzinie polityki wewnętrznej (system obronny, urbanizacja kraju [...]).	50%	63%
7.	I. Chronologia historyczna II. Analiza i interpretacja historyczna	15. Polska w dobie unii z Litwą. Uczeń: 2) porządkuje i sytuuje w czasie najważniejsze wydarzenia związane z relacjami polsko-krzyżackimi w epoce Jagiellonów	32%	27%
8.	I. Chronologia historyczna. II. Analiza i interpretacja	16. Wielkie odkrycia geograficzne. Uczeń: 2) ocenia wpływ odkryć geograficznych na życie społeczno-gospodarcze i kulturowe [...] Nowego Świata	67%	73%

	historyczna			
9.	I.Chronologia historyczna II. Analiza i interpretacja historyczna	11. Społeczeństwo średniowiecznej Europy. Uczeń: 3) charakteryzuje funkcje gospodarcze [...] miast. 16. Wielkie odkrycia geograficzne. Uczeń: 2) ocenia wpływ odkryć geograficznych na życie społeczno--gospodarcze [...] Europy [...]	84%	87%
10.	II. Analiza i interpretacja historyczna	19. Polska i Litwa w czasach ostatnich Jagiellonów. Uczeń: 2) przedstawia okoliczności zawarcia unii realnej pomiędzy Polską a Litwą i jej główne postanowienia [...].	55%	57%
11.	II. Analiza i interpretacja historyczna.	20. Społeczeństwo i ustroj Rzeczypospolitej Obojga Narodów. Uczeń: 1) wymienia instytucje ustrojowe demokracji szlacheckiej [...].	62%	40%
12.	II. Analiza i interpretacja historyczna	24. Rzeczpospolita Obojga Narodów w XVIII w. Uczeń: 3) [...] dostrzega przejawy ożywienia w gospodarce i kulturze czasów saskich	30%	37%
13.	II. Analiza i interpretacja Historyczna I. Chronologia historyczna	27. Walka o utrzymanie niepodległości w ostatnich latach XVIII w. Uczeń: 1) sytuuje w czasie I, II i III rozbiór Rzeczypospolitej i wskazuje na mapie zmiany terytorialne po każdym rozbiórze.	48%	33%
14.	I. Chronologia historyczna	29. Epoka napoleońska. Uczeń: 1) opisuje zmiany w Europie w okresie napoleońskim w zakresie stosunków [...] politycznych; 2) wyjaśnia okoliczności utworzenia [...] Księstwa Warszawskiego [...]. 30. Europa po kongresie wiedeńskim. Uczeń: 1) przedstawia zasady i postanowienia kongresu wiedeńskiego [...].	39%	40%
15.	II. Analiza i interpretacja historyczna	30. Europa po kongresie wiedeńskim. Uczeń: 1) przedstawia zasady i postanowienia kongresu wiedeńskiego [...].	50%	90%
16.	II. Analiza i interpretacja historyczna	30. Europa po kongresie wiedeńskim. Uczeń: 2) wyjaśnia główne założenia idei liberalizmu [...] w Europie w I połowie XIX w.	46%	63%
17.	II. Analiza i interpretacja Historyczna I. Chronologia historyczna	34. Społeczeństwo dawnej Rzeczypospolitej w okresie powstań narodowych. Uczeń: 1) sytuuje w czasie i przestrzeni powstanie listopadowe i powstanie styczniowe. 35. Życie pod zaborami. Uczeń: 3) porównuje warunki życia społeczeństwa w trzech zaborach w II połowie XIX w. [...].	62%	68%
18.	II. Analiza i interpretacja historyczna. III. Tworzenie narracji Historycznej I.Chronologia historyczna	35. Życie pod zaborami. Uczeń: 3) porównuje warunki życia społeczeństwa w trzech zaborach w II połowie XIX w., uwzględniając możliwości [...] rozwoju narodowego.	53%	82%
19.	II. Analiza i interpretacja	35. Życie pod zaborami. Uczeń: 4) przedstawia główne nurty życia politycznego pod zaborami w	64%	83%

	historyczna	końcu XIX w.		
20.	II Analiza i interpretacja historyczna	37. I wojna światowa i jej skutki. Uczeń: 1) wymienia główne przyczyny narastania konfliktów pomiędzy mocarstwami europejskimi na przełomie XIX i XX w. [...].	34%	33%
21.	V. Znajomość podstaw ustroju Rzeczypospolitej Polskiej	14. Władza wykonawcza. Uczeń: 1) wskazuje najważniejsze zadania prezydenta Rzeczypospolitej Polskiej i wyszukuje w środkach masowego przekazu informacje o działaniach urzędującego prezydenta.	53%	62%
22.	IV. Znajomość zasad i procedur demokracji	23. Problemy współczesnego świata. Uczeń: 5) ocenia sytuację imigrantów i uchodźców we współczesnym świecie.	34%	33%
23.	V. Znajomość podstaw Rzeczypospolitej Polskiej	15. Władza sądownicza. Uczeń: 1) przedstawia [...] zasady, wedle których działają sądy ([...] dwuinstancyjność) [...].	69%	97%
24.	I. Wykorzystanie i tworzenie informacji	20. Integracja europejska. Uczeń: 1) przedstawia [...] etapy integracji europejskiej [...].	59%	63%
25.	VI. Rozumienie zasad gospodarki rynkowej.	26. Gospodarstwo domowe. Uczeń: 4) wyjaśnia, jakie prawa mają konsumenci i jak mogą ich dochodzić	87%	87%

Z analizy wynikają następujące wnioski:

Należy w dalszym ciągu:

1. doskonalic umiejętność pracy ze źródłami historycznymi różnego rodzaju: pisanymi, ikonograficznymi, statystycznymi – kształcić umiejętność integrowania informacji z różnych źródeł

2. zwracać szczególną uwagę na chronologię, wykonywać większą ilość ćwiczeń dotyczących chronologicznego porządkowania wydarzeń

3. ćwiczyć umiejętność pracy z mapą.

Wiedza o społeczeństwie

Egzamin dla gimnazjalistów z wiedzy o społeczeństwie okazał się umiarkowanie trudny(69%), województwo (61%).Z pięciu zadań bardzo trudne (33%) okazało się pytanie o status uchodźcy. Bardzo łatwym okazało się zadanie dotyczące dwuinstancyjności procesu sądowego(97%), łatwe (87%) interpretacja przepisów ustawy o usługach turystycznych .Pozostałe 2 zadania były dla uczniów umiarkowanie trudne (62,5%).

Wnioski:

1.Na lekcjach o strukturze władz RP na konkretnych przykładach omówić uprawnienia prezydenta RP

2.Podczas realizacji tematów poświęconych organizacjom międzynarodowym omówić te których zadaniem jest niesienie pomocy uchodźcom.

II – część matematyczno - przyrodnicza

Matematyka

Egzamin składał się z 23 zadań w tym 20 zadań zamkniętych i 3 otwartych.

Do egzaminu przystąpiło 30 osób. Najniższy wynik to 18%, a najwyższy 100%.

Średni wynik szkoły z części matematycznej wyniósł 58% zaś kraju i województwa po 49%.

Zadania w których szkoła wypadła gorzej niż województwo:

Numer zadania	Wynik w szkole	Wynik w województwie	Czego dotyczy zadanie
6	43%	49%	Obliczenia procentowe
16	47%	64%	Kąt między promieniem, a styczną do okręgu w punkcie styczności
23	39%	40%	Objętość brył

Zadania, które w szkole mają wyniki 50% lub niższe:

Numer zadania	Wynik w szkole	Wynik w województwie	Czego dotyczy zadanie
4	50%	39%	Porównywanie potęg
6	43%	49%	Obliczenia procentowe
7	50%	38%	Działania na liczbach dodatnich i ujemnych- znak ilorazu, znak różnicy
13	37%	37%	Nietypowe zadanie z geometrii dotyczące sześciokąta foremnego
14	47%	44%	Nietypowe zadanie dotyczące średniej arytmetycznej
16	47%	64%	Styczna do okręgu
18	40%	30%	Nietypowe zadanie dotyczące twierdzenia Pitagorasa wymagające złożonej analizy na rysunku
19	50%	44%	Ośmiokąt – ocena czy jest wielokątem foremnym

23	39%	40%	Objętość brył w ujęciu praktycznym
----	-----	-----	------------------------------------

Wnioski z analizy:

1. Należy zwrócić szczególną uwagę na zadania z geometrii na płaszczyźnie i stereometrii o nietypowej treści dotyczące zastosowań matematyki w ujęciu praktycznym.

2. Większą uwagę zwrócić na samodzielność wykonywania rysunków oraz ich staranność zwłaszcza w analizie zadań tekstowych z geometrii.

3. Większy nacisk położyć na obliczenia procentowe w zastosowaniach praktycznych.

Fizyka

W ramach przedmiotów przyrodniczych, fizyki dotyczą zadania zamknięte o numerach od 13 do 18.

Zadania, których wyniki są gorsze niż w województwie:

Numer zadania	Wynik w szkole	Wynik w województwie	Czego dotyczy zadanie
16	47%	50%	Wykorzystanie danych odczytanych z tabliczki znamionowej urządzenia w celu obliczenia natężenia prądu i wykonanej pracy.
17	47%	48%	Zadanie dotyczy doświadczalnego wyznaczania siły wyporu.

Zadania, których wynik jest równy 50% lub mniejszy:

Numer zadania	Wynik w szkole	Wynik w województwie	Czego dotyczy zadanie
16	47%	50%	Wykorzystanie danych odczytanych z tabliczki znamionowej urządzenia w celu obliczenia natężenia prądu i wykonanej pracy.
17	47%	48%	Wykorzystanie danych odczytanych z tabliczki znamionowej urządzenia w celu obliczenia natężenia prądu i wykonanej pracy.
18	43%	38%	Zadanie tekstowe dotyczące ruchu drgającego

Wnioski z analizy:

1. Położyć szczególny nacisk na samodzielność uczniów podczas wykonywania doświadczeń oraz wyciągania z nich oczekiwanych i przemyślanych wniosków.

2. Zwrócić uwagę na:

-wielkości odczytywane z tabliczek znamionowych urządzeń elektrycznych

-obserwację i analizę ruchu drgającego

**-doświadczalne wyznaczanie siły wyporu,
oraz wykorzystywać zdobyte doświadczalnie dane do kształcenia umiejętności rozwiązywania
zadań tekstowych ich dotyczących.**

GEOGRAFIA

NR ZADANIA	GIMNAZJUM Z DNJB W HAJNÓWCE	WOJEWÓDZTWO PODLASKIE	KRAJ
19	63	47	46
20	78	67	65
21	77	66	66
22	80	73	64
23	53	51	51
24	43	53	52

ŚREDNI WYNIK (%) - CZĘŚĆ: PRZEDMIOTY PRZYRODNICZE – GEOGRAFIA

GIMNAZJUM Z DNJB W HAJNÓWCE	WOJEWÓDZTWO PODLASKIE	KRAJ
67	60	58

Średni wynik w Gimnazjum z DNJB w Hajnówce jest wyższy od wyników uczniów w kraju i województwie podlaskim. Zawiera się on w 8 staninie.

Wyniki uczniów Gimnazjum z DNJB w Hajnówce z większości zadań były znacznie wyższe, aniżeli w województwie podlaskim oraz kraju. Najtrudniejszym w naszej szkole okazało się być zadanie 24. Nasi uczniowie uzyskali niższe wyniki od uczniów w kraju i województwie. Najłatwiejszymi dla zdających były zadania 20.1 i 22.

POZIOM WYKONANIA ZADANIA – WYMAGANIA OGÓLNE I SZCZEGÓŁOWE

Nr zadania	Wymaganie ogólne zapisane w podstawie programowej	Wymaganie szczegółowe zapisane w podstawie programowej	Poziom wykonania zadania w szkole w %
19	I. Korzystanie z różnych źródeł informacji geograficznej. III. Stosowanie wiedzy i umiejętności geograficznych w praktyce.	1. Mapa –umiejętności czytania, interpretacji i posługiwania się mapą. Uczeń: 6) określa położenie [...] matematyczno-geograficzne punktów [...]. 2. Kształt, ruchy Ziemi i ich następstwa. Uczeń: 2) posługuje się ze zrozumieniem pojęciami: [...] czas słoneczny [...].	63
20	I. Korzystanie z różnych źródeł informacji geograficznej	3. Wybrane zagadnienia z geografii fizycznej. Uczeń: 2) charakteryzuje na podstawie wykresów [...] przebieg temperatury powietrza i opadów atmosferycznych w ciągu roku w wybranych stacjach meteorologicznych [...]; oblicza amplitudę i średnią temperaturę powietrza [...].	78 - w tym: 20.1 – 93 20.2 - 63
21	I. Korzystanie z różnych źródeł informacji geograficznej.	5. Ludność Polski. Uczeń: 1) [...] poprawnie stosuje podstawowe pojęcia z zakresu demografii: przyrost	77

		naturalny, urodzenia i zgony [...]. 2) odczytuje z różnych źródeł informacji (m.in. rocznika statystycznego [...]) dane dotyczące: [...] urodzeń, zgonów, przyrostu naturalnego [...].	
22	I. Korzystanie z różnych źródeł informacji geograficznej.	7. Regiony geograficzne Polski. Uczeń: 1) wskazuje na mapie główne regiony geograficzne Polski. 1. Mapa – umiejętności czytania, interpretacji i posługiwania się mapą. Uczeń: 2) odczytuje z map informacje przedstawione za pomocą różnych metod kartograficznych.	80
23	II. Stosowanie wiedzy i umiejętności geograficznych w praktyce.	9. Europa. Relacje przyroda – człowiek – gospodarka. Uczeń: 1) wykazuje się znajomością podziału politycznego Europy.	53
24	I. Korzystanie z różnych źródeł informacji geograficznej. II. Identyfikowanie związków i zależności oraz wyjaśnianie zjawisk i procesów.	10. Wybrane regiony świata. Relacje: człowiek – przyroda – gospodarka. Uczeń: 5) wskazuje związek pomiędzy rytmem upraw i „kulturą ryżu” a cechami klimatu monsunowego w Azji Południowo - Wschodniej.	43

Zadania z geografii służyły do sprawdzenia przede wszystkim stopnia opanowania umiejętności korzystania z podstawowych źródeł informacji geograficznej: mapy, wykresu i danych statystycznych. Sprawdzano także stosowanie wiedzy i umiejętności geograficznych w praktyce; w mniejszym stopniu natomiast identyfikowanie związków i zależności oraz wyjaśnianie zjawisk i procesów zachodzących w środowisku geograficznym.

Poziom wykonania poszczególnych poleceń wahał się od 43% (zad. 24) do 93% (zad. 20.1).

Najłatwiejsze zadanie, za wykonanie którego uzyskano najwyższy wynik – 20.1.

Uczniowie najlepiej poradzili sobie z tym zadaniem. Na wykresach przedstawiono roczny przebieg średniej temperatury powietrza i średniej sumy opadów dla dwóch stacji meteorologicznych położonych w Europie. Gimnazjaliści musieli tutaj wykazać się umiejętnością odczytania i charakteryzowania przebiegu temperatury powietrza i opadów atmosferycznych w ciągu roku oraz obliczania amplitudy temperatury powietrza. Poprawną odpowiedź wskazało 93% piszących.

Zadania łatwe, za wykonanie których uzyskano wysokie wyniki – 22 i 21.

Zadanie 22 sprawdzało znajomość zagadnień z geografii Polski. Na mapie przedstawiono średnią roczną liczbę dni z opadem śniegu w Polsce. Aby poprawnie rozwiązać zadanie, uczniowie musieli znać położenie regionów geograficznych Polski oraz wykazać się umiejętnością odczytywania z mapy informacji przedstawionej za pomocą metody izolinii. Większości uczniom nie sprawiło problemu odczytanie z mapy liczby dni z opadem śniegu i właściwe określenie położenia Tatr i Karkonoszy.

Do rozwiązania zadania 21. potrzebna była umiejętność poprawnego stosowania pojęć z zakresu demografii oraz odczytywania danych statystycznych. W zadaniu w tabeli przedstawiono liczbę urodzeń i zgonów w Polsce w wybranych latach. 77% gimnazjalistów potrafiło poprawnie ocenić informacje odnoszące się do wielkości przyrostu naturalnego w Polsce w podanych latach.

Umiarkowanie trudne zadania - 19, 20.2 i 23.

Zadanie 19 było najtrudniejszym zadaniem w kraju. Dla naszych uczniów było umiarkowanie trudne. Za pomocą tego zadania sprawdzano umiejętność określania położenia matematyczno-geograficznego punktów oraz rozumienie pojęcia czasu słonecznego. Uczniowie mieli zapoznać się ze współrzędnymi geograficznymi dwóch miejscowości i zdecydować, czy południe słoneczne występuje w nich w tym samym momencie czy nie oraz dokonać wyboru uzasadnienia. Większość naszych uczniów potrafi wskazać konsekwencje ruchu obrotowego Ziemi.

W zadaniu 20.2. uczniowie, na podstawie interpretacji klimatogramów, musieli dokonać właściwego wyboru stacji meteorologicznej położonej w obrębie klimatu morskiego oraz wskazać poprawne uzasadnienie wyboru wynikające z analizy wykresu. Poprawnie rozwiązało to zadanie 63% piszących.

W zadaniu 23 wymagano od gimnazjalistów znajomości aktualnego podziału politycznego Europy. Na fragmencie mapy Europy zaznaczono granice państw i dwa miasta – Warszawę (W) i Saloniki (S). Ponad połowa uczniów, korzystając z mapy konturowej, poprawnie rozpoznała państwa Europy Środkowo-Wschodniej.

Zadanie trudne, za które uzyskano najniższy wynik – 24.

Sprawiło ono największą trudność naszym gimnazjalistom. Poziom jego wykonania wyniósł 43%. Za pomocą tego zadania sprawdzano, czy uczniowie potrafią właściwie interpretować dane statystyczne odnoszące się do wielkości zbiorów i plonów ryżu w wybranych państwach świata. Do zdających w pierwszej kolejności należało obliczenie wielkości zbiorów ryżu w Chinach i Indiach i porównanie tej wartości z produkcją światową ryżu. Następnie musieli wykazać się wiedzą dotyczącą zasięgu występowania klimatu monsunowego oraz znajomością położenia Egiptu. Gimnazjalistom sprawiło trudność ustalenie braku związku między nimi.

PODSUMOWANIE

- Uczniowie dobrze radzili sobie z zadaniami sprawdzającymi umiejętności odczytywania i interpretacji informacji podanych w prosty sposób, w sytuacjach typowych (mapa, dane liczbowe zawarte w tabeli oraz na wykresach).
- Zadania wymagające obliczeń nie sprawiły gimnazjalistom większej trudności.
- Uzyskane wyniki wskazują na dobrą znajomość mapy fizycznej Polski, ale niewystarczającą mapy politycznej Europy i innych regionów świata.
- Umiejętność przetwarzania informacji nie została opanowana przez uczniów w dostatecznym stopniu (mapa, dane liczbowe).
- Dostrzeganie zależności w środowisku geograficznym nie zostało opanowane w należyтым stopniu (zasięg występowania klimatu monsunowego a położenie Egiptu).

WNIOSKI

- Należy ćwiczyć umiejętność identyfikowania związków i zależności w środowisku geograficznym.
- Więcej czasu poświęcić zadaniom związanym z mapą polityczną Europy i innych regionów świata.
- Można jeszcze więcej czasu przeznaczyć na wykonywanie zadań związanych z następstwami ruchów Ziemi.

Chemia

Numer zadania	Wymaganie ogólne zapisane w podstawie programowe	Wymaganie szczegółowe zapisane w podstawie programowej	Poziom wykonania zadania (%) Łatwość
7.	I. Pozyskiwanie, przetwarzanie i tworzenie informacji. II. Rozumowanie i zastosowanie nabytej wiedzy do rozwiązywania problemów	2. Wewnętrzna budowa materii. Uczeń: 1) odczytuje z układu okresowego podstawowe informacje o pierwiastkach (symbol, nazwę, [...], masę atomową[...]). 7) [...] interpretuje zapisy H_2 , $2H$, $2H_2$, itp. 3. Reakcje chemiczne. Uczeń: 4) oblicza masy cząsteczkowe [...] związków chemicznych dokonuje prostych obliczeń związanych z zastosowaniem prawa stałości składu [...].	58 (0.5-0.69) Umiarkowanie trudne
8.	I. Rozumowanie i zastosowanie nabytej wiedzy do rozwiązywania problemów. III. Opanowanie czynności praktycznych	6. Kwasy i zasady. Uczeń: 3) planuje [...] doświadczenia, w wyniku których można otrzymać wodorotlenek, [...] (np. NaOH	30 (0.2-0.49) trudne
9.	II. Rozumowanie i zastosowanie nabytej wiedzy do rozwiązywania problemów	6. Kwasy i zasady. Uczeń: 6) wskazuje na zastosowania wskaźników [...], rozróżnia doświadczalnie kwasy i zasady za pomocą wskaźników. 8) interpretuje wartość pH w ujęciu jakościowym (odczyn kwasowy, zasadowy	63 (0.5-0.69) umiarkowanie trudne
	II. Rozumowanie i zastosowanie nabytej wiedzy	7. Sole. Uczeń: 5) [...] na podstawie tabeli rozpuszczalności soli	33 (0.2-0.49)

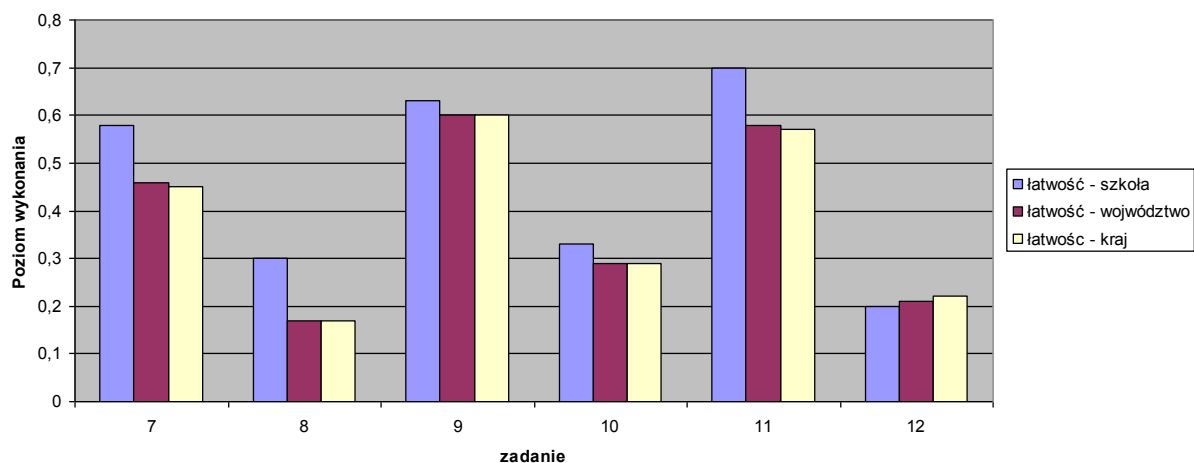
10.	do rozwiązywania problemów III. Opanowanie czynności praktycznych	[...] wnioskuje o wyniku reakcji strąceniowej.	trudne
11.	II. Rozumowanie i zastosowanie nabytej wiedzy do rozwiązywania problemów	8. Węgiel i jego związki z wodorem. Uczeń: 4) [...] opisuje właściwości fizyczne [...] alkanów [...]. 5) wyjaśnia zależność pomiędzy długością łańcucha węglowego a stanem skupienia alkanu	70 (0.7-0.89) łatwe
12	II. Rozumowanie i zastosowanie nabytej wiedzy do rozwiązywania problemów	3. Reakcje chemiczne. Uczeń: 2) [...] wskazuje substraty i produkty [...] w równaniach reakcji chemicznych [...]. 9. Pochodne węglowodorów. Substancje chemiczne o znaczeniu biologicznym. Uczeń: 5) [...] opisuje właściwości kwasu octowego ([...] reakcja z zasadami, metalami [...]). 6) [...] zapisuje równania reakcji pomiędzy prostymi kwasami karboksylowymi i alkoholami jednowodorotlenowymi [21 (0.2-0.49) trudne

Brak zadań bardzo trudnych(0,0-0,19) i bardzo łatwych (0.9-1.00)

Poziom wykonania zadań z chemii

Zadanie	7	8	9	10	11	12
łatwość - szkoła	0,58	0,30	0,63	0,33	0,70	0,20
łatwość - województwo	0,46	0,17	0,60	0,29	0,58	0,21
łatwość - kraj	0,45	0,17	0,60	0,29	0,57	0,22

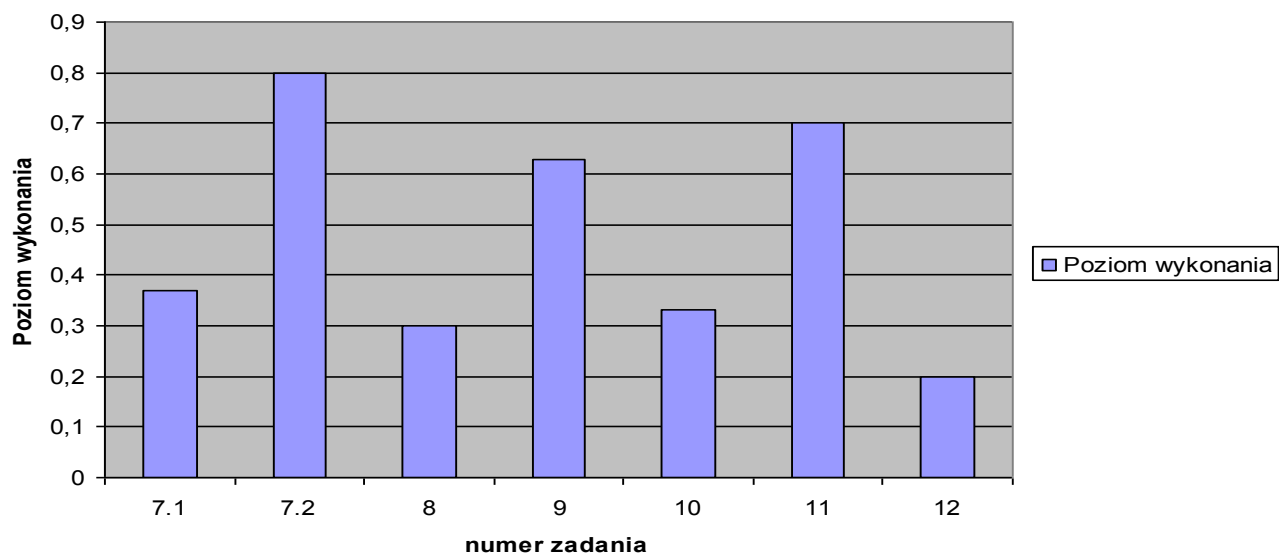
Poziom wykonania zadań

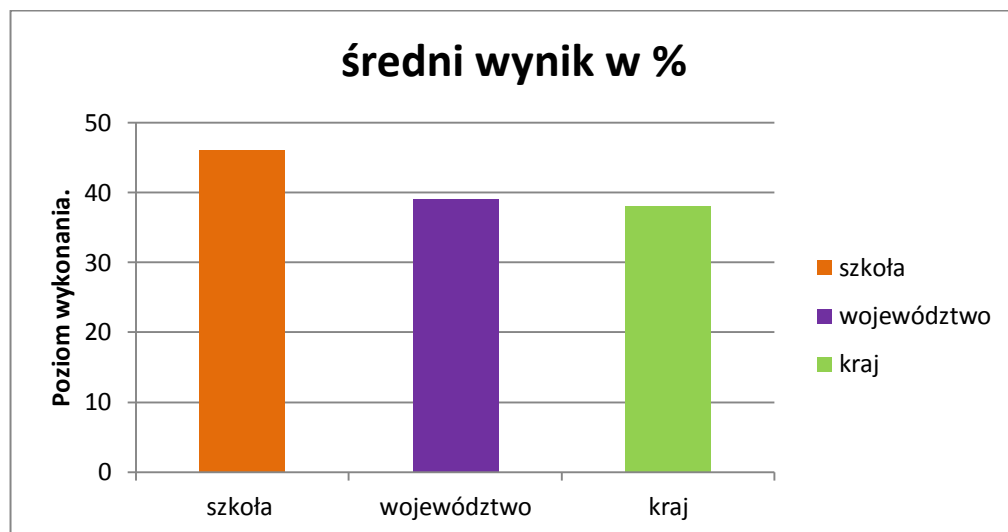


Poziom wykonania czynności/ zadania

Numer zadania	7.1	7.2	8	9	10	11
Poziom wykonania	0,37	0,8	0,3	0,63	0,33	0,7

Poziom wykonania czynności / zadania





Uwagi i wnioski :

- Poziom wykonania zadań z chemii na egzaminie gimnazjalnym okazał się wyższy niż w kraju w przypadku 5 zadań, poziom jednego zadania był nieco niższy.
- Najtrudniejsze dla zdających w naszej szkole okazało się zadanie 12 sprawdzające umiejętności z zakresu znajomości właściwości chemicznych kwasu etanowego (octowego) oraz pojęcia reakcji estryfikacji. Na podstawie schematu doświadczenia i obserwacji uczniowie nie potrafili wskazać substancję X (symbol pierwiastka lub wzór związku).
- Z zadaniem 8, które poprawnie wykonało tylko 17% uczniów w kraju (najtrudniejsze w kraju) uczniowie naszej szkoły poradziło sobie lepiej (30%). Zadanie dotyczyło znajomości metod otrzymywania wodorotlenków, wskazuje to na uwzględnienie wniosków z analizy egzaminu gimnazjalnego 2015.
- Trudne dla uczniów było zadanie 10. Na podstawie tabeli rozpuszczalności należało wnioskować o wyniku reakcji. Z zadaniem poradziło sobie 33% gimnazjalistów naszej szkoły (29% w kraju).
- Do rozwiązania zadań 7.1. niezbędna była umiejętność interpretacji zapisów oznaczających dotyczyło wskazania poprawnego dokończenia zdania stanowiącego ilościową i jakościową interpretację równania reakcji termicznego rozkładu nadtlenu wodoru. Poprawnej odpowiedzi udzieliło 37% zdających (28% w kraju).
- Umiarkowanie trudne dla uczniów okazało się zadanie 9. Poprawnie wykonało je 63% zdających (60% w kraju). Za pomocą zadania sprawdzano umiejętność wnioskowania na podstawie analizy informacji podanych w tekście wprowadzającym. Większość uczniów potrafiła stwierdzić, że opisany napar może być wykorzystywany jako wskaźnik kwasowo-zasadowy.
- Do łatwych zadań należało zadanie 7.2. i 11 które sprawdzało umiejętność obliczania masy cząsteczkowej nadtlenu wodoru oraz umiejętność wyznaczania stosunku masowego pierwiastków w tym związku. Umiejętności te opanowało 80% uczniów naszej szkoły (w kraju 63%). Zadanie 11 dotyczyło właściwości alkanów w zależności od ich budowy oraz umiejętności uogólniania i formułowania wniosków dotyczących zależności pomiędzy długością łańcucha węglowego a stanem skupienia alkanu.

Wnioski do dalszej pracy

Po analizie jakościowej i ilościowej wyników egzaminu gimnazjalnego z chemii z uwzględnieniem poziomu wykonania zadań w obszarach wymagań ogólnych i szczegółowych **należy zwracać uwagę na kształcenie umiejętności takich jak**

- wdrażanie uczniów do samodzielnego projektowania i przeprowadzania doświadczeń oraz analizy ich wyników

- znajomości właściwości chemicznych kwasu etanowego (octowego) reakcji z zasadami i metalami.

- wnioskowania o wynikach reakcji z wykorzystaniem tabeli rozpuszczalności

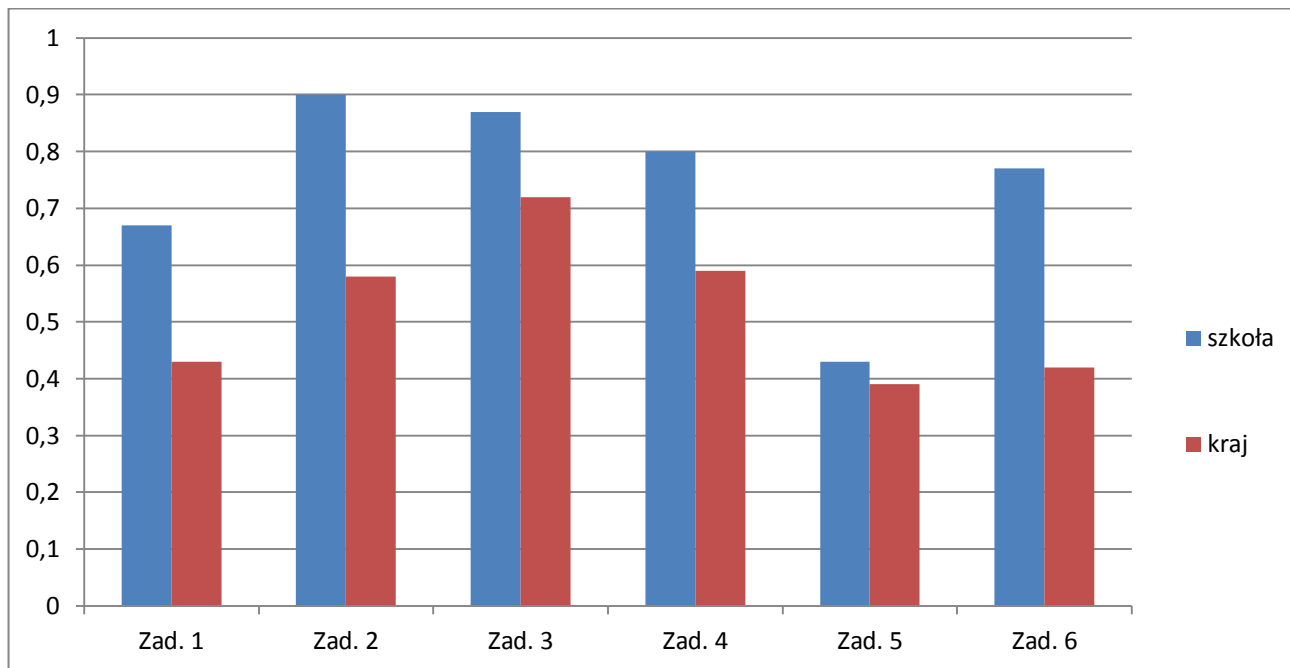
- planowania doświadczeń w wyniku których otrzyma się wodorotlenek

- interpretacje zapisów H_2 , $2H$, $2H_2$, itp.

Biologia

Łatwość	Nr zadania	Wymaganie ogólne zapisane w podstawie programowej	Wymaganie szczegółowe zapisane w podstawie programowej
0,0-0,19 (bardzo trudne)	Brak	-	-
0,20-0,49 (trudne)	5	IV. Rozumowanie i argumentacja.	VI. Budowa i funkcjonowanie organizmu człowieka. 9. Narządy zmysłów. Uczeń: 3) przedstawia przyczyny powstawania [...] wad wzroku (krótkowzroczność, [...], astygmatyzm).
0,50-0,69 (umiarkowanie trudne)	1	I. Znajomość różnorodności biologicznej i podstawowych procesów biologicznych.	III. Systematyka – zasady klasyfikacji, sposoby identyfikacji i przegląd różnorodności organizmów. Uczeń: 7) [...] identyfikuje nieznanego organizm jako przedstawiciela grzybów na podstawie obecności tych cech [...].
0,70-0,89 (łatwe)	2	I. Znajomość różnorodności biologicznej i podstawowych procesów biologicznych.	III. Systematyka – zasady klasyfikacji, sposoby identyfikacji i przegląd różnorodności organizmów. Uczeń: 9) wymienia cechy umożliwiające zaklasyfikowanie organizmu do [...] płazów, gadów [...] oraz identyfikuje nieznanego organizm

	4		<p>jako przedstawiciela jednej z wymienionych grup na podstawie obecności tych cech; 10) porównuje cechy morfologiczne, środowisko i tryb życia grup zwierząt wymienionych w pkt 9, w szczególności porównuje grupy kręgowców pod kątem pokrycia ciała, narządów wymiany gazowej, [...], rozmnażania i rozwoju.</p>
	6	<p>III. Poszukiwanie, wykorzystanie i tworzenie informacji.</p> <p>IV. Rozumowanie i argumentacja.</p>	<p>VI. Budowa i funkcjonowanie organizmu człowieka. 8. Układ nerwowy. Uczeń: 3) opisuje łuk odruchowy [...].</p> <p>VIII. Genetyka. Uczeń: 5) przedstawia dziedziczenie cech jednogenowych, posługując się podstawowymi pojęciami genetyki (fenotyp, genotyp, [...], allel, homozygota, heterozygota, dominacja, recesywność).</p>
0,90-1,0 (bardzo łatwe)	3	<p>III. Poszukiwanie, wykorzystanie i tworzenie informacji.</p>	<p>IV. Ekologia. Uczeń: 7) wykazuje, na wybranym przykładzie, że symbioza (mutualizm) jest wzajemnie korzystna dla obu partnerów</p>



Rysunek 1 Poziom wykonania zadań szkole i kraju 2016 – biologia z części przyrodniczej egzaminu gimnazjalnego.

Uwagi i wnioski :

- poziom wykonania zadań z biologii na egzaminie gimnazjalnym okazał się wyższy niż w kraju w przypadku wszystkich zadań
- najtrudniejsze dla zdających okazało się zadanie sprawdzające umiejętności rozpoznawania astygmatyzmu – wady wzroku, na podstawie informacji przedstawionej w postaci tekstu. Poziom wykonania zadania wyniósł 43%. Niski poziom wykonania, równy 38%, miało to zadanie również w kraju i było to zadanie o najniższym wskaźniku wykonania. Trudności uczniów z rozwiązaniem tego zadania mogły wynikać z niedostatecznej znajomości budowy i sposobu działania narządu wzroku.
- łatwe okazały się trzy zadania przy czym jedno z nich dotyczyło rozpoznawania organizmów na podstawie informacji (z zakresu systematyki) a treści te w roku ubiegłym stanowiły zadanie z kategorii „trudne” ; wskazuje to na uwzględnienie wniosków z analizy egzaminu gimnazjalnego 2014/15
- najwyższy wskaźnik wykonania zadania uczniowie uzyskali w zadaniu z kategorii „ Poszukiwanie, wykorzystanie i tworzenie informacji” , uważanej za najtrudniejszą w egzaminie gimnazjalnym z biologii; przyczyną tak wysokiego wyniku w przypadku tego

zadania (zad.nr 6- zakres Genetyka) może być fakt , że sprawdzało treści programowe z materiału klasy trzeciej więc były najlepiej znane uczniom

- najwyższa różnica na korzyść uczniów naszej szkoły w porównaniu z krajem wystąpiła w zadaniu nr .6, polegającym na rozwiązaniu zadania genetyki dotyczącego dziedziczenia jednej pary cech.

Wskazówki do dalszej pracy:

- należy zwrócić większą uwagę ćwiczenie umiejętności wykorzystania posiadanej wiedzy do rozwiązywania nietypowych sytuacji problemowych min. powiązania przyczyn i skutków chorób człowieka dotyczących dysfunkcji poszczególnych narządów i układów

- pomimo wzrostu poziomu wykonania zadania , w dalszym ciągu ćwiczyć umiejętność rozpoznawania organizmów na podstawie rysunku, zdjęcia czy opisu oraz uzasadnianie dokonanego wyboru, gdyż umiejętność ta nadal jest w zakresie „umiarkowanie trudnych”

Języki obce

Język angielski - POZIOM PODSTAWOWY

Arkusz składał się z 40 zadań zamkniętych różnego typu (wyboru wielokrotnego, prawda/fałsz oraz zadań na dobieranie) ujętych w 11 wiązek. Zadania sprawdzały wiadomości oraz umiejętności określone w podstawie programowej III.0 w czterech obszarach: rozumienie ze słuchu (12 zadań), rozumienie tekstów pisanych (12 zadań), znajomość funkcji językowych (10 zadań) oraz znajomość środków językowych (6 zadań). Za poprawne rozwiązanie wszystkich zadań uczeń mógł otrzymać 40 punktów.

	KRAJ	WOJEWÓDZTWO	SZKOŁA	A
Liczebność			11	11
Wynik średni *	64,0%	66,0%	86,0 %	86,0%
Wynik najniższy			50%	50%
Wynik najwyższy			100%	100%
Odchylenie standardowe			14%	14%

W kraju, statystyczny uczeń przystępujący do egzaminu gimnazjalnego z języka angielskiego na poziomie podstawowych uzyskał 64,0% punktów możliwych do zdobycia, natomiast w województwie podlaskim było to 66,0% możliwych do uzyskania punktów.

Uczniowie Gimnazjum z DNJB uzyskali średnio 86,0% możliwych do uzyskania punktów.

Według obiektywnych norm wymagań zadawalającym wynikiem jest uzyskanie 70% maksymalnej liczby punktów, czyli uzyskanie co najmniej 28 punktów. W naszej szkole wynik zadawalający uzyskało 10 uczniów, czyli 91% piszących egzamin. Dla 3 uczniów (27%) test okazał się łatwy, dla 7 uczniów (64%) bardzo łatwy. Test był umiarkowanie trudny dla 1 ucznia, czyli 9% piszących. Dla żadnego ucznia test z języka angielskiego nie okazał się trudny lub bardzo trudny.

Procent uczniów, dla których test z języka angielskiego okazał się:				
bardzo trudny	trudny	umiarkowanie trudny	łatwy	bardzo łatwy
0p. – 7p.	8p. – 19p.	20p. – 27p.	28p. – 35p.	36p. – 40p.
-	-	(1) 9%	(3) 27%	(7) 64%

Wyniki uzyskane przez uczniów za umiejętności w poszczególnych obszarach standardów

I. Rozumienie tekstu słuchanego – 95%

Rozumienie ze słuchu – składało się z trzech zadań zamkniętych opartych na różnorodnych tekstach – dialogach i monologach o zróżnicowanej tematyce – odtworzonych z nagrania. Wykorzystano w nich techniki: prawda-fałsz, dobieranie i wybór wielokrotny. Zadania sprawdzały umiejętność określenia intencji nadawcy/autora tekstu oraz kontekstu wypowiedzi i znajdowania w słuchanym tekście określonych informacji. Za rozwiązanie tej części piszący mogli otrzymać maksymalnie 12 punktów, co stanowi 30% ogólnej liczby punktów możliwych do uzyskania na tym poziomie.

Numer zadania	Standard	Możliwa do uzyskania liczba punktów	Procent uzyskanych punktów w szkole	Procent uzyskanych punktów w województwie podlaskim
1.1, 1.2, 1.3, 2.1, 2.2, 2.3, 2.4 3.1, 3.2	Uczeń znajduje w tekście określone informacje.	9	88	68%
1.4	Uczeń określa kontekst wypowiedzi.	1	91	76%
1.5	Uczeń określa intencje nadawcy/autora tekstu.	2	100	71%

3.3.	Uczeń określa główną myśl tekstu.	1	100	61%
------	-----------------------------------	---	-----	-----

Najtrudniejszą umiejętnością w tym obszarze okazało się znajdowanie określonej informacji w tekście. Za wykonanie zadań sprawdzających tą umiejętność uczniowie uzyskali 88% możliwych do zdobycia punktów. Najłatwiejszą umiejętnością okazało się określanie intencji nadawcy/autora tekstu oraz głównej myśli tekstu, za wykonanie tych zadań uczniowie otrzymali 100% możliwych do zdobycia punktów.

II. Znajomość funkcji językowych - 93%

Znajomość funkcji językowych – składało się z trzech zadań zamkniętych, z których jedno wymagało odtworzenia nagranych na płycie wypowiedzi. Zadania oparte były na technikach dobierania oraz wyboru wielokrotnego i polegały na doborze odpowiedniej dla danej sytuacji reakcji językowej. Za rozwiązanie tej części można było uzyskać maksymalnie 10 punktów, co stanowi 25% ogólnej liczby punktów możliwych do przyznania za rozwiązanie całego testu.

Numer zadania	Standard	Możliwa do uzyskania liczba punktów	Procent uzyskanych punktów w szkole	Procent uzyskanych punktów w województwie podlaskim
4.4, 5.1	Uczeń wyraża prośby i podziękowania oraz zgodę lub odmowę wykonania prośby.	2	95	77
4.1, 5.2, 5.3,6.1	Uzyskuje i przekazuje proste informacje i wyjaśnienia	4	93	68
6.2	Uczeń stosuje formy grzecznościowe.	3	85	64
6.3	Uczeń wyraża swoje emocje.	1	100	91

Najłatwiejszą umiejętnością w tym obszarze okazało się wyrażanie emocji. Za wykonanie zadania sprawdzającego tą umiejętność uczniowie uzyskali 100% możliwych do zdobycia punktów. Najtrudniejszym natomiast okazało się zadanie sprawdzające umiejętności stosowania form grzecznościowych, za co nasi uczniowie zdobyli 85 % punktów możliwych do zdobycia.

III. Rozumienie tekstów pisanych – 89%

Rozumienie tekstów pisanych – zawierało trzy zadania oparte na kilku różnorodnych pod względem tematycznym i formalnym tekstach. Zastosowano w nich techniki: dobieranie oraz wybór wielokrotny. Rozwiązanie zadań w tej części polegało na określeniu głównej myśli tekstu, kontekstu wypowiedzi, intencji nadawcy/autora tekstu oraz znalezieniu w tekście określonych informacji. Za tę część można było uzyskać maksymalnie 12 punktów, czyli 30% ogólnej liczby punktów możliwych do przyznania na poziomie podstawowym.

Numer zadania	Standard	Możliwa do uzyskania liczba punktów	Procent uzyskanych punktów w szkole	Procent uzyskanych punktów w województwie podlaskim
8.1	Uczeń określa główną myśl tekstu.	1	73	65
8.4	Uczeń określa intencje nadawcy/autora tekstu.	1	100	80
7.1, 7.3, 8.2, 8.3, 9.1, 9.2, 9.3, 9.4	Uczeń znajduje w tekście określone informacje.	8	90	67
7.2, 7.4	Uczeń określa kontekst wypowiedzi	2	91	66

Najłatwiejszą umiejętnością w tym obszarze okazało się określanie intencji nadawcy/autora tekstu. Za wykonanie tego zadania, uczniowie uzyskali 100% możliwych do zdobycia punktów. Najtrudniejszą umiejętnością okazało się określanie głównej myśli tekstu, za którą nasi uczniowie zdobyli 73% możliwych do zdobycia punktów.

IV. Znajomość środków językowych- 64%

Znajomość środków językowych – obejmowało 2 zadania w technice dobierania i wyboru wielokrotnego. Rozwiązanie pierwszego z nich wymagało głównie znajomości leksyki, natomiast drugie sprawdzało umiejętność posługiwania się podstawowymi strukturami gramatycznymi. Za tę część egzaminu można było zdobyć 6 punktów, co stanowi 15 % ogólnej liczby punktów możliwych do zdobycia.

Numer zadania	Standard	Możliwa do uzyskania liczba punktów	Procent uzyskanych punktów w szkole	Procent uzyskanych punktów w województwie
---------------	----------	-------------------------------------	-------------------------------------	---

				podlaskim
10.1, 10.2, 10.3	Uczeń posługuje się bardzo podstawowym zasobem środków językowych leksykalnych	3	58%	41%
11.1, 11.2, 11.3	Uczeń posługuje się bardzo podstawowym zasobem środków językowych gramatycznych	3	70%	53%

Łatwiejszym zadaniem wśród tych, sprawdzających znajomość środków językowych, okazało się zadanie polegające na posługiwaniu się bardzo podstawowym zasobem środków językowych gramatycznych i za wykonanie zadań sprawdzających tą umiejętność uczniowie uzyskali 70% możliwych do zdobycia punktów. Trudniejszą umiejętnością z tego samego rodzaju zadań okazało się posługiwanie zasobem środków leksykalnych, za co nasi uczniowie uzyskali 58 % możliwych do zdobycia punktów.

Poziom opanowania poszczególnych umiejętności w szkole z DNJB

Najłatwiejszą umiejętnością okazało się rozumienie tekstu słuchanego (95%), a najtrudniejszą znajomość środków językowych (64%).

Interpretacja poziomu łatwości wykonania zadań w województwie podlaskim.

Interpretacja zadania	0 – 0,19	0,20 – 0,49	0,50 – 0,69	0,70 – 0,89	0,90 - 1
	bardzo trudny	trudny	umiarkowanie trudny	łatwy	bardzo łatwy
Numer zadania	-	10	2,4,7,9,11	1,3,5,6,8	-
Liczba zadań	-	1	5	5	-
Suma punktów (%) za zadania w punktacji ogółem	-	3(7,5%)	19 (47,5,0%)	18(45,0%)	-

Interpretacja poziomu łatwości wykonania zadań w szkole.

Interpretacja zadania	0 – 0,19	0,20 – 0,49	0,50 – 0,69	0,70 – 0,89	0,90 - 1
	bardzo trudny	trudny	umiarkowanie trudny	łatwy	bardzo łatwy
Numer zadania	-	-	10	2, 4,7,11	1,3,5,6,8,9
Liczba zadań	-	-	1	4	6
Suma punktów (%) za zadania w punktacji ogółem	-	-	3 (7,5%)	15 (37,5%)	22 (55%)

W arkuszu egzaminacyjnym z języka angielskiego poziom wykonania zadań wahał się od 0,58 do 0,1 – w szkole, od 0,41 do 0,80 – w województwie podlaskim.

W arkuszu gimnazjalnym nie było zadań bardzo trudnych ani trudnych.

Jedno zadanie okazało się dla gimnazjalistów umiarkowanie trudne (w województwie 5). Umożliwiało ono zdobycie 3 punktów, tj. 7,5,0% ogólnej liczby punktów. Zadanie to dotyczyło posługiwania się zasobem środków językowych leksykalnych.

Cztery zadania okazały się dla naszych uczniów łatwymi (w województwie 5). Umożliwiały one zdobycie 15 punktów, tj. 37,5% ogólnej liczby punktów.

Sześć zadań okazało się dla naszych uczniów bardzo łatwymi. Umożliwiały one zdobycie 22 punktów, tj. 55% ogólnej liczby punktów. Były to zadania z obszarów rozumienie ze słuchu, znajomość funkcji językowych i rozumienie tekstów pisanych.

Ewaluacja wyników z lat ubiegłych

Obszar	Sprawdzana umiejętność ucznia	Łatwość czynności w roku szkolnym 2015/2016	Łatwość czynności w roku szkolnym 2014/2015	Łatwość czynności w roku szkolnym 2013/2014	Łatwość czynności w r. szk. 2012/2013
Rozumienie tekstów słuchanych	Określanie kontekstu sytuacyjnego	0,91	0,81	0,85	0,81
	Znajdowanie w tekście określonej informacji	0,88	0,85	0,78	0,95
	Określenie intencji nadawcy tekstu	0,1	0,69	0,79	0,89

Znajomość funkcji językowych	Wyrażanie prośby i podziękowania oraz zgody lub odmowy wykonania prośby	0,95	0,94	0,90	0,70
	Uzyskiwanie i przekazywanie prostych informacji i wyjaśnień.	0,93	0,86	0,73	0,75
	Stosowanie form grzecznościowych.	0,85	0,78	0,85	0,69
Rozumienie tekstów pisanych	Określanie głównej myśli tekstu	0,73	0,69	0,93	0,81
	Znajdowanie w tekście określonych informacji.	0,9	0,76	0,77	0,73
	Określanie intencji nadawcy tekstu	0,1	0,75	0,81	0,75
	Określanie kontekstu wypowiedzi.	0,91	0,90	0,69	0,76
Znajomość środków językowych	Posługiwanie się bardzo podstawowym zasobem środków językowych leksykalnych	0,58	0,76	0,85	0,65
	Posługiwanie się bardzo podstawowym zasobem środków językowych gramatycznych	0,70	0,79	0,70	0,59

Z obszaru rozumienie tekstów słuchanych, na podstawie wyników można stwierdzić, iż nastąpiła poprawa umiejętności we wszystkich zakresach.

W obszarze znajomość funkcji językowych również nastąpiła poprawa umiejętności we wszystkich zakresach.

W obszarze rozumienie tekstów pisanych, zanotowano wzrost we wszystkich sprawdzanych umiejętnościach.

W obszarze znajomość środków językowych nastąpił spadek w zakresie posługiwania się bardzo podstawowym zasobem środków językowych leksykalnych o 18%, natomiast w zakresie posługiwania się bardzo podstawowym zasobem środków językowych gramatycznych o 9 %.

Wnioski dotyczące wyników uzyskanych przez uczniów na egzaminie

Najłatwiejszymi czynnościami w poszczególnych obszarach było:

- ✓ określanie intencji nadawcy tekstu zarówno słuchanego jak i pisanego (100%)
- ✓ wyrażanie prośby i podziękowania oraz zgody i odmowy wykonania prośby (95%) i uzyskiwanie i przekazywanie prostych informacji i wyjaśnień (93%) z obszaru znajomość funkcji językowych

- ✓ określanie kontekstu wypowiedzi (91%) z obszaru rozumienie tekstu pisanego oraz tekstu słuchanego.

Najtrudniejszymi czynnościami w poszczególnych obszarach było:

- ✓ posługiwanie się bardzo podstawowym zasobem środków językowych leksykalnych (58%) z obszaru znajomość środków językowych
- ✓ posługiwanie się bardzo podstawowym zasobem środków językowych gramatycznych (70%) z obszaru znajomość środków językowych
- ✓ określanie głównej myśli tekstu (73%) z obszaru rozumienie tekstów pisanych

Nauczyciele języka angielskiego powinni zwracać szczególną uwagę na polepszenie umiejętności głównie z obszarów rozumienie tekstów pisanych, słuchanych oraz znajomość środków językowych, gdyż umiejętności z tych obszarów sprawiły naszym uczniom najwięcej kłopotów. W związku z tym **nauczyciele przedmiotu w pracy z uczniami powinni:**

- ✓ **zwiększyć liczbę ćwiczeń na posługiwanie się podstawowym zasobem leksykalnych środków językowych i gramatycznych**
- ✓ **ćwiczyć umiejętność określania głównej myśli tekstu z obszaru rozumienie tekstów pisanych.**

Język angielski - poziom rozszerzony

Arkusz składał się z 20 zadań zamkniętych różnego typu (wyboru wielokrotnego oraz zadań na dobieranie) ujętych w 5 wiażek oraz 11 zadań otwartych: 2 wiażek zadań sprawdzających znajomość środków językowych oraz jednego zadania sprawdzającego umiejętność tworzenia wypowiedzi pisemnej. Zadania sprawdzały wiadomości oraz umiejętności określone w podstawie programowej III.1 w czterech obszarach: rozumienie ze słuchu (10 zadań), rozumienie tekstów pisanych (10 zadań), znajomość środków językowych (10 zadań) oraz tworzenie wypowiedzi pisemnej (1 zadanie).

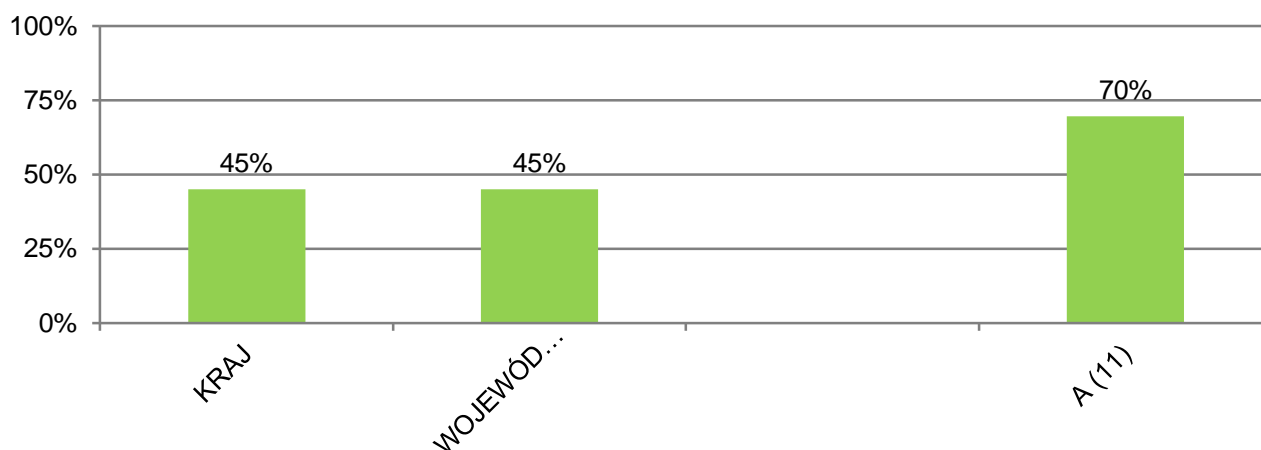
Za poprawne rozwiązanie wszystkich zadań uczeń mógł otrzymać 40 punktów.

W kraju i województwie podlaskim, statystyczny uczeń przystępujący do egzaminu gimnazjalnego z języka angielskiego na poziomie rozszerzonym uzyskał 45% punktów możliwych do zdobycia. W naszej szkole do egzaminu gimnazjalnego z języka angielskiego przystąpiło 11 uczniów.

Wynik średni

Najwyższy wynik wynosił 100%, a najniższy 30%. Średni wynik uczniów to 70%.

Według obiektywnych norm wymagań zadawalającym wynikiem jest uzyskanie 70% maksymalnej liczby punktów, czyli uzyskanie co najmniej 28 punktów. W naszej szkole wynik zadawalający uzyskało 6 uczniów, czyli 54% piszących egzamin. Dla 4 uczniów (36%) test okazał się bardzo łatwy, natomiast dla 2 (31%) łatwy. Zadania testu były umiarkowanie trudne dla 3 uczniów, czyli 27% piszących, trudne dla 2 uczniów czyli 18% piszących.



Procent uczniów, dla których test z języka angielskiego okazał się:				
bardzo trudny	trudny	umiarkowanie trudny	łatwy	bardzo łatwy
0p. – 7p.	8p. – 19p.	20p. – 27p.	28p. – 35p.	36p. – 40p.
0 (0%)	2 (31%)	3 (27%)	2(31%)	4(36%)

Wyniki uzyskane przez uczniów za umiejętności w poszczególnych obszarach standardów

Wymagania ogólne	Nr. zadania	Wymagania szczegółowe/kryteria	Poziom wykonania zadania %, województwo podlaskie	Poziom wykonania zadania % , szkoła	
II. Rozumienie wypowiedzi (ustnych) tj. Rozumienie ze słuchu	1.1	2.3) Uczeń znajduje w tekście określone informacje.	74	100	
	1.2		35	45	
	1.3	2.5) Uczeń określa kontekst wypowiedzi	64	91	
	1.4	2.3) Uczeń znajduje w tekście określone informacje.	34	82	
	1.5		50	82	
	1.6	2.4) Uczeń określa intencje nadawcy/autora tekstu.	61	100	
	2.1	2.3) Uczeń znajduje w tekście określone informacje.	46	55	
	2.2		51	82	
	2.3		57	73	
	2.4		61	91	
	II. Rozumienie wypowiedzi (pisemnych) tj. Rozumienie tekstów pisanych	3.1	3.2) Uczeń określa główną myśl poszczególnych części tekstu.	44	45
		3.2		72	91
		3.3		65	82
4.1		3.6) Uczeń rozpoznaje związki pomiędzy poszczególnymi częściami tekstu.	51	91	
4.2			62	82	
4.3			47	73	
4.4			56	82	
5.1		3.3) Uczeń znajduje w tekście określone informacje.	49	91	
5.2			52	91	
5.3			38	64	
I. Znajomość	6.1	1. Uczeń posługuje się	36	73	

środków językowych	6.2	podstawowym zasobem	25	36
	6.3	środków językowych	40	82
	6.4	(leksykalnych,	20	55
	6.5	gramatycznych, ortograficznych) [...].	37	55
	7.1	1. Uczeń posługuje się podstawowym zasobem środków językowych (leksykalnych, gramatycznych, ortograficznych) [...].	14	27
	7.2		33	55
	7.3		18	36
	7.4		20	45
	7.5		14	27
	I. Znajomość środków językowych	8	5. Uczeń tworzy krótkie, proste i zrozumiałe wypowiedzi pisemne, np. e-mail: 1) opisuje ludzi, przedmioty, miejsca, zjawiska i czynności 3) przedstawia fakty z przeszłości i teraźniejszości 4) relacjonuje wydarzenia z przeszłości 9) stosuje formalny lub nieformalny styl wypowiedzi w zależności od sytuacji. 7. Uczeń reaguje w formie prostego tekstu pisanego, np. e-mail, w typowych sytuacjach: 2) [...] przekazuje informacje i wyjaśnienia.	
III. Tworzenie wypowiedzi IV. Reagowanie na wypowiedzi	treść 48 spójność i logika wypowiedzi 55			treść 70 spójność i logika wypowiedzi 82
		1. Uczeń posługuje się	zakres środków językowych 48	zakres środków językowych 64

	<p>podstawowym zasobem środków językowych (leksykalnych, gramatycznych, ortograficznych), umożliwiającym realizację pozostałych wymagań ogólnych</p> <p>w zakresie następujących tematów: 2) dom 5) życie rodzinne i towarzyskie.</p>	poprawność środków językowych 44	poprawność środków językowych 64
--	---	----------------------------------	----------------------------------

Poziom trudności zadań

Interpretacja poziomu trudności wykonania zadań w szkole:

Bardzo trudny 0-0,19	Trudny 0.2- 0.49	Umiarkowanie trudny 0.50 - 0.69	Łatwy 0.70-0.89	Bardzo łatwy 0.9- 1.0
-	7 (38%)	6 (60%)	1 (83%), 2 (75%), 3 (73%), 4 (82%), 5 (82%), 8 (70%)	-

W Zespole Szkół z DNJB nie było zadań bardzo łatwych i bardzo trudnych. Zadań łatwych było wiele, umiarkowanie trudnych i trudnych tylko 2. Zadania te dotyczyły stosowania środków językowych i gramatycznych, a w szczególności stosowania form czasu przeszłego i ich poprawności ortograficznej oraz czasów present perfect i present perfect continuous.

Najłatwiejszymi czynnościami w poszczególnych obszarach było:

- ✓ znajdowanie w tekście określonej informacji, oraz określenie intencji nadawcy (100%) z obszaru rozumienie tekstów słuchanych
- ✓ określanie głównej myśli poszczególnych części tekstu ,znajdowanie głównej myśli tekstu,(91%) z obszaru rozumienie tekstu pisanego

Najtrudniejszymi czynnościami w poszczególnych obszarach było:

- ✓ posługiwanie się bardzo podstawowym zasobem środków językowych-gramatycznych z obszaru znajomość środków językowych (27%)
- ✓ tworzenie krótkiej wypowiedzi pisemnej (64%) w zakresie poprawności językowej.

Wnioski dotyczące wyników uzyskanych przez uczniów na egzaminie

1. **Doskonalic umiejętność stosowania różnorodnych konstrukcji gramatycznych ze szczególnym uwzględnieniem czasów present perfect i present perfect continuous.**
2. **Dbać o poprawność ortograficzną zapisów form gramatycznych i słowotwórczych.**

Język niemiecki – poziom podstawowy

1. Opis arkusza standardowego

Arkusz składał się z 40 zadań zamkniętych różnego typu (wyboru wielokrotnego, prawda/fałsz oraz zadań na dobieranie) ujętych w 11 wiązek. Zadania sprawdzały wiadomości oraz umiejętności określone w podstawie programowej III.0 w czterech obszarach: rozumienie ze słuchu (12 zadań), rozumienie tekstów pisanych (12 zadań), znajomość funkcji językowych (10 zadań) oraz znajomość środków językowych (6 zadań). Za poprawne rozwiązanie wszystkich zadań uczeń mógł otrzymać 40 punktów. Do egzaminu na poziomie podstawowym przystąpiło 4 uczniów naszej szkoły.

Wskaźnik łatwości	0-0.19	0.2-0.49	0.5-0.69	0.7-0.89	0.9-1.00
Interpretacja zadań	Bardzo trudne	Trudne	Umiarkowanie trudne	Łatwe	Bardzo łatwe
Rozumienie wypowiedzi ustnych		3.1,	1.5,2.4,3.2,8.2, 11.1,	1.3,2.1,2.2,3.3, 4.1,4.2,7.1,7.3, 7.4,9.1,9.2,9.3, 9.4,11.2,11.3	1.1,1.2,1.4,2.3, 4.3,4.4,5.1,5.2, 5.3,6.1,6.2,6.3, 7.2,8.1,8.3,8.4, 10.1,10.2,10.3,
Liczba zadań	-	1	5	15	19
Suma punktów (%) za zadania w punktacji ogółem	-	0,3	13	38	48

	KRAJ	WOJEWÓDZTWO	SZKOŁA
Liczebność			4
Wynik średni *	51	56	83 %
Wynik najniższy			53%
Wynik najwyższy			95%

Wyniki uzyskane przez uczniów za umiejętności w poszczególnych obszarach standardów

I. Rozumienie tekstu słuchanego – 78%

Rozumienie ze słuchu – składało się z trzech zadań zamkniętych opartych na różnorodnych tekstach – dialogach i monologach o zróżnicowanej tematyce – odtworzonych z nagrania. Wykorzystano w nich techniki: prawda-falsz, dobieranie i wybór wielokrotny. Zadania sprawdzały umiejętność określenia intencji nadawcy/autora tekstu oraz kontekstu wypowiedzi i znajdowania w słuchanym tekście określonych informacji. Za rozwiązanie tej części piszący mogli otrzymać maksymalnie 12 punktów, co stanowi 30% ogólnej liczby punktów możliwych do uzyskania na tym poziomie.

Numer zadania	Standard	Możliwa do uzyskania liczba punktów	Procent uzyskanych punktów w szkole	Procent uzyskanych punktów w województwie podlaskim
1.1, 1.2, 1.3, 2.1, 2.2, 2.3, 2.4, 3.1, 3.2	Uczeń znajduje w tekście określone informacje.	9	75	62%
1.4	Uczeń określa kontekst wypowiedzi.	1	100	79%
1.5, 3.3.	Uczeń określa główną myśl tekstu.	2	63	48%

Najłatwiejszą umiejętnością w tym obszarze okazało się określanie kontekstu wypowiedzi, za wykonanie zadań sprawdzających tą umiejętność uczniowie uzyskali 100% możliwych do zdobycia punktów. Najtrudniejszą umiejętnością okazało się określanie głównej myśli tekstu, za wykonanie tego zadania uczniowie otrzymali 63% możliwych do zdobycia punktów.

II. Znajomość funkcji językowych - 86%

Znajomość funkcji językowych – składało się z trzech zadań zamkniętych, z których jedno wymagało odtworzenia nagranych na płycie wypowiedzi. Zadania oparte były na technikach dobierania oraz wyboru wielokrotnego i polegały na doborze odpowiedniej dla danej sytuacji reakcji językowej. Za rozwiązanie tej części można było uzyskać maksymalnie 10 punktów, co stanowi 25% ogólnej liczby punktów możliwych do przyznania za rozwiązanie całego testu.

Numer zadania	Standard	Możliwa do uzyskania liczba punktów	Procent uzyskanych punktów w szkole	Procent uzyskanych punktów w województwie podlaskim
5.1, 5.2, 6.2	Uzyskuje i przekazuje proste informacje i wyjaśnienia	3	100	63
4.1, 4.3, 4.4, 5.3, 6.1	Uczeń wyraża swoje opinie i życzenia oraz pyta o opinie i życzenia innych	5	95	64
4.2	Uczeń stosuje formy grzecznościowe.	1	75	49

Najłatwiejszą umiejętnością w tym obszarze okazało się uzyskiwanie i przekazywanie prostych informacji i wyjaśnień. Za wykonanie zadań sprawdzających tą umiejętność uczniowie uzyskali 100% możliwych do zdobycia punktów. Najtrudniejszym natomiast okazało się zadanie sprawdzające umiejętność stosowania form grzecznościowych-uczniowie zdobyli 75% możliwych do zdobycia punktów.

III. Rozumienie tekstów pisanych

Rozumienie tekstów pisanych – zawierało trzy zadania oparte na kilku różnorodnych pod względem tematycznym i formalnym tekstach. Zastosowano w nich techniki: dobieranie oraz wybór wielokrotny. Rozwiązanie zadań w tej części polegało na określeniu głównej myśli tekstu, kontekstu wypowiedzi, intencji nadawcy/autora tekstu oraz znalezieniu w tekście określonych informacji. Za tę część można było uzyskać maksymalnie 12 punktów, czyli 30% ogólnej liczby punktów możliwych do przyznania na poziomie podstawowym.

Numer zadania	Standard	Możliwa do uzyskania liczba punktów	Procent uzyskanych punktów w szkole	Procent uzyskanych punktów w województwie podlaskim
8.4	Uczeń określa główną myśl tekstu.	1	100	60
8.3	Uczeń określa intencje nadawcy/autora tekstu.	1	100	59
7.3, 7.4, 8.1, 8.2, 9.1, 9.2, 9.3, 9.4	Uczeń znajduje w tekście określone informacje.	8	75	50
7.1, 7.2	Uczeń określa kontekst wypowiedzi	2	88	48

Najłatwiejszą umiejętnością okazało się określanie głównej myśli tekstu, za którą nasi uczniowie zdobyli 100% możliwych do zdobycia punktów oraz określanie intencji nadawcy/autora tekstu-także 100%. Najtrudniejszą umiejętnością w tym obszarze okazało się wyznajdywanie w tekście określonych informacji, za wykonanie tego zadania, uczniowie uzyskali 75% możliwych do zdobycia punktów.

IV. Znajomość środków językowych

Znajomość środków językowych – obejmowało 2 zadania w technice dobierania i wyboru wielokrotnego. Rozwiązanie pierwszego z nich wymagało głównie znajomości leksyki, natomiast drugie sprawdzało umiejętność posługiwania się podstawowymi strukturami gramatycznymi. Za tę część egzaminu można było zdobyć 6 punktów, co stanowi 15 % ogólnej liczby punktów możliwych do zdobycia.

Numer zadania	Standard	Możliwa do uzyskania liczba punktów	Procent uzyskanych punktów w szkole	Procent uzyskanych punktów w województwie podlaskim
10.1, 10.2, 10.3	Uczeń posługuje się bardzo podstawowym zasobem środków językowych leksykalnych	3	100%	44%
11.1, 11.2, 11.3	Uczeń posługuje się bardzo podstawowym zasobem środków językowych gramatycznych,	3	67%	48%

Łatwiejszym zadaniem wśród tych, sprawdzających znajomość środków językowych, okazało się zadanie polegające na posługiwaniu się bardzo podstawowym zasobem środków językowych gramatycznych i za wykonanie zadań sprawdzających tą umiejętność uczniowie uzyskali 100% możliwych do zdobycia punktów. Trudniejszą umiejętnością z tego samego rodzaju zadań okazało się posługiwanie zasobem środków leksykalnych, za co nasi uczniowie uzyskali 67 % możliwych do zdobycia punktów.

Język niemiecki – poziom rozszerzony

1. Opis arkusza standardowego

Uczniowie bez dysfunkcji oraz uczniowie ze specyficznymi trudnościami w uczeniu się wykonywali zadania zawarte w arkuszu standardowym. Arkusz składał się z 20 zadań zamkniętych różnego typu (wyboru wielokrotnego oraz zadań na dobieranie) ujętych w 5 wiązek oraz 11 zadań otwartych: 2 wiązki zadań sprawdzających znajomość środków językowych oraz jednego zadania sprawdzającego umiejętność tworzenia wypowiedzi pisemnej. Zadania sprawdzały wiadomości oraz umiejętności określone w podstawie programowej III.1 w czterech obszarach: rozumienie ze słuchu (10 zadań), rozumienie tekstów pisanych (10 zadań), znajomość środków językowych (10 zadań) oraz tworzenie wypowiedzi pisemnej (1 zadanie). Za poprawne rozwiązanie wszystkich zadań uczeń mógł otrzymać 40

punktów.

Do egzaminu na poziomie rozszerzonym przystąpił 1 uczeń naszej szkoły.

	KRAJ	WOJEWÓDZTWO	SZKOŁA
Liczebność			1
Wynik średni *	44,0%	80,0%	73%

Uczeń przystępujący do egzaminu gimnazjalnego z języka niemieckiego na poziomie rozszerzonym uzyskał 73% punktów za rozwiązanie wszystkich zadań w arkuszu. Wyniki egzaminu pokazują, że uczeń wyraźnie lepiej radzi sobie z umiejętnościami produktywnymi niż z umiejętnościami receptywnymi. Średni wynik za zadania sprawdzające rozumienie ze słuchu wyniósł 60%, a za zadania sprawdzające rozumienie tekstów pisanych 70%. Łatwiejsze okazały się zadania sprawdzające umiejętność tworzenia wypowiedzi pisemnej (wynik – 94%) oraz sprawdzające znajomość środków językowych (wynik – 70%). W obszarze rozumienia ze słuchu podstawa programowa określa te same umiejętności zarówno dla poziomu podstawowego, jak i rozszerzonego. Różnice pomiędzy poziomem podstawowym a rozszerzonym wynikają przede wszystkim z długości tekstów, tempa odtwarzanych nagrań oraz wymaganego do ich rozwiązania zakresu środków językowych. Najtrudniejszym zadaniem dla zdającego okazało się zadanie nr 3 rozumienie wypowiedzi pisemnych, sprawdzające umiejętność określania głównej myśli tekstu.

Prawdopodobnie trudność w tym zadaniu sprawił inny niż zwykle rodzaj tekstu. Zastosowana retrospekcja wydarzeń wymagała od uczniów uważnego odczytania występujących kolejno informacji. Najtrudniejszym dla trzecioklasistów okazało się zadanie 3.1. 40% gimnazjalistów wskazało poprawną odpowiedź A.

Średnie wyniki uczniów w zakresie poszczególnych obszarów umiejętności :

Obszar umiejętności wynik % w kraju województwo wynik % w naszej szkole

Rozumienie ze słuchu	57	82	60
Rozumienie tekstów pisanych	52	84	70
Znajomość środków językowych	28	74	70
Wypowiedz pisemna	38	81	94

Analiza wyników egzaminu z języka niemieckiego pozwala na wyciągnięcie następujących wniosków dotyczących pracy z gimnazjalistami w kolejnych latach:

- analiza wyborów uczniów w zadaniach zamkniętych pokazuje, że zdający bardzo często udzielają odpowiedzi sugerując się pojedynczymi słowami występującymi w tekstach. Bardzo ważne jest zwracanie uwagi uczniów na kontekst, w jakim poszczególne słowa są użyte i ich powiązanie z opcjami w zadaniu.

- brak znajomości podstawowych struktur gramatycznych lub bardzo ograniczony zasób słownictwa wpływa nie tylko na wynik zadań sprawdzających znajomość środków językowych, ale bardzo często

powoduje zaburzenie komunikacji, a tym samym uzyskanie mniejszej liczby punktów za przekazanie informacji w wypowiedzi pisemnej (np. na skutek użycia niewłaściwego czasu lub słowa). Co więcej, bardzo często pośrednio powoduje to też błędne rozwiązanie zadań w części sprawdzającej rozumienie ze słuchu i rozumienie tekstów pisanych, ponieważ brak znajomości podstawowych struktur gramatycznych znacznie utrudnia lub uniemożliwia zrozumienie fragmentów tekstu kluczowych do rozwiązania zadania.

-w wypowiedzi pisemnej niezwykle istotną kwestią jest tworzenie spójnego i logicznego tekstu. Aby poprawić spójność wypowiedzi zdających warto ćwiczyć z uczniami różne sposoby realizowania poszczególnych podpunktów polecenia i wykorzystywać na zajęciach lekcyjnych zadania polegające na łączeniu w odpowiedni sposób poszczególnych części tworzonego tekstu.

Przygotowując uczniów do egzaminu należy:

-zwracać szczególną uwagę na polepszenie umiejętności głównie z obszarów

rozumienia tekstów słuchanych, pisanych oraz znajomość środków językowych, gdyż

umiejętności z tych obszarów sprawiły naszym uczniom najwięcej kłopotów,

- kłaść większy nacisk na naukę określania kontekstu sytuacyjnego,

- zwiększyć liczbę ćwiczeń na stosowanie form grzecznościowych oraz posługiwanie się znacznym zasobem środków językowych i gramatycznych,

-ćwiczyć umiejętność znajdowania w tekście określonych informacji, odczytywania intencji autora tekstu,

-położyć większy nacisk na ćwiczenia gramatyczne, które przyczynią się do podniesienia jakości języka, w przypadku tworzenia wypowiedzi pisemnych ma to ogromne znaczenie, sprawi bowiem, że będą one bardziej komunikatywne w odbiorze,

-poszerzać zasób słownictwa, co pozwoli uczniom wykształcić umiejętności poprawnego tworzenia wypowiedzi,

-ćwiczyć stosowanie środków oraz struktur leksykalno -gramatycznych,

-zwrócić szczególną uwagę na stosowanie określonej formy wypowiedzi pisemnej, z zachowaniem limitu słów, ćwiczyć słownictwo charakterystyczne dla różnych form wypowiedzi.

Język rosyjski - poziom podstawowy.

Do egzaminu przystąpiło 15 uczniów.

Średni wynik w szkole 88%, w województwie 68%, w kraju 61% Z danych wynika, że uczniowie naszej szkoły zdali egzamin z bardzo dobrym wynikiem.

Jak wynika z analizy danych uczniom naszej szkoły z 11 zadań 10 okazało się zadaniami bardzo łatwymi, 2 łatwymi. Zadanie 5 związane z reakcją na wypowiedź innych osób wykonali wszyscy zdający. Wykonanie 6 zadań nie stanowiło problemu dla 90% uczniów.

Okazuje się, że uczniowie zarówno w tekście słyszonym, jak i tekście pisanym nie mają problemu z znajdowaniem określonych informacji, doskonale reagują na wypowiedzi, potrafią wyrazić swoją opinię, przekazać wyjaśnienia. Bardzo dobrze posługują się podstawowym zasobem środków językowych.

Jedyną słabą stroną na egzaminie okazały się zadania na sprawdzenie, czy uczeń określa intencje nadawcy i kontekst wypowiedzi. W dalszej pracy zatem **należy położyć szczególny nacisk na doskonalenie tego wymagania, poprzez zwiększenie ćwiczeń rozwijających tę sprawność.**

Język rosyjski - poziom rozszerzony

Do egzaminu przystąpiło 2 uczniów.

Średni wynik w szkole 65%, w województwie 51%, w kraju 44%. Z danych wynika, że uczniowie naszej szkoły zdali egzamin z dobrym wynikiem w porównaniu do skali kraju.

Jak wynika z analizy danych, zadanie 5, sprawdzające rozumienie tekstów pisanych zostało wykonane przez wszystkich uczniów. Z 5 zadań uczniowie otrzymali wynik 75% i wyżej.

Uczniowie bardzo dobrze opanowali wymagania związane ze znajdowaniem w tekście określonych informacji, określaniem głównej myśli tekstu.

Najwięcej problemu stworzyły zadania zamknięte na określenie intencji nadawcy, zadania otwarte na znajomość struktur gramatyczno-leksykalnych. Jeżeli chodzi o wypowiedź pisemną uczniowie najlepiej potrafią przekazać informacje i wyjaśnienia, największe problem stwarza wyjaśnienie informacji przy ich przekazywaniu.

Wnioski

1. zwiększenie liczby ćwiczeń rozwijających sprawność czytania, polegających na wyszukiwaniu fragmentów tekstu stanowiących uzasadnienie dla poprawnych odpowiedzi,

2. podkreślenie roli komunikatywnego przekazu wszystkich informacji określonych w poleceniach, wprowadzanie ćwiczeń doskonalących umiejętność wyjaśniania przekazywanych informacji

3. stosowanie większej liczby ćwiczeń wzbogacających słownictwo,

4. wprowadzanie większej liczby ćwiczeń w celu rozwijania umiejętności

rozpoznawania struktur leksykalno-gramatycznych i tworzenia dłuższego tekstu .

5. regularne sprawdzanie tekstów pisanych przez uczniów pod kątem stosowanego

słownictwa, struktur gramatycznych i zasad ortografii.